

Výroba a sdílení energie v bytových domech: podmínky, motivace a deliberace

Projekt Projednávání energetických komunit v bytových domech, TQ01000205
Dokument dílčího cíle 1

Obsah

Sekce I: Energetická společenství v českých bytových domech	2
Vymezení energetického společenství v bytovém domě	2
Možnosti instalace FVE na bytovém domě	3
Modelová situace fungování sdílení elektřiny pomocí statické metody měření	3
Formy instalací, které lze v rámci bytového domu zvolit	4
Sekce II: Bytové domy	6
Bytový dům jako společenství	6
Sekce III: Motivační faktory výroby a sdílení energie	9
Co přispívá k rozhodnutí vyrábět vlastní energii pomocí FVE?	9
Proč se lidé zapojují do energetických komunit?	9
Jaké jsou postoje české veřejnosti ke komunitní energetice?	10
Postoje obyvatel bytových domů k fotovoltaice (na bytových domech)	13
Motivace a bariéry sdílení energie mezi obyvateli bytových domů v České republice	16
Proč obyvatelé bytových domů zakládají energetická společenství?	17
Sekce IV: Deliberace	20
Proč deliberativně diskutovat o společné výrobě energie?	20
Efekty deliberace	20
Efekty závislé na designu deliberace	23
Poznámky k designu procesu projednávání plynoucí z rešerše efektů	24
Standardy dobré deliberace	26
Nástroje pro skupinové rozhodování	27
Sekce V: Návrh deliberativního procesu	30
Proč o FVE jednat trochu jinak, než jste zvyklí?	30
Proč o FVE jednat dle tohoto návrhu?	30
Jak to celé funguje?	30
Shrnutí doporučeného procesu	31
Evaluace úspěšnosti deliberativního procesu v tomto projektu	32
Kritéria sledovaná dotazováním participujících osob prováděné před deliberací a po realizované členské schůzi:	32
Kritéria sledovaná pozorováním na členské schůzi:	32
Seznam zdrojů	34

Sekce I: Energetická společenství v českých bytových domech

Momentální legislativa vznik **energetických komunit** v plnohodnotném smyslu (tj. zahrnující různé aktéry ze soukromého bytového, podnikatelského i veřejného sektoru) již umožňuje, nicméně podmínkou je vznik a začátek provozu Elektroenergetického datového centra (EDC). To je plánované od 1. července 2024. V rámci bytových domů se bude možné zapojit až od plného zprovoznění centra, v roce 2026. V bytových domech je tedy nadále možné sdílet elektřinu primárně skrze společenství v rámci bytového domu. **Rozdíl mezi „energetickou komunitou“ a „společenstvím v rámci bytových domů“** je ten, že energetická komunita je ze zákona právnickou osobou, a může sdružovat více odběratelů i producentů elektřiny (těmi mohou být firmy, obce, nebo třeba SVJ) v rámci více než jedné katastrální jednotky. V případě společenství v rámci domu se jedná o dobrovolné sdružení zapojených majitelů podle dohodnutých pravidel, zatím ale tato vazba nemůže přesáhnout hranici katastrální jednotky (domu) a nelze se propojit s dalším subjektem (například jiným domem, nebo místní radnicí/podnikatelem).

Existující možnosti sdílení elektřiny v rámci bytového domu pozměnila a významně zjednodušila novela energetického zákona, a hlavně novela vyhlášky Energetického regulačního úřadu (ERÚ) č. 408/2015 Sb. o pravidlech trhu s elektřinou uvedená v platnost 1.1.2023 (souhrnně tyto dvě změny označujeme jako LEX OZE I, mělo by se to týkat primárně úpravy zákona, ale hovoří se tak i o vyhlášce). V principu je možné sdílet jakoukoliv vyrobenou energii (pokud je zdroj legální), tedy i z větru, biomasy... Zabývat se budeme ale primárně nejrozšířenější technologií, a to solární, přesněji fotovoltaickou. Panely jsou v takovém případě instalovány na střeše domu, existují ale (v Česku téměř nepoužívané) varianty panelů na zdech nebo pozemku domu.

Aktuálně vstupuje v platnost novela zákona LEX OZE II, která fakticky umožňuje vznik plnohodnotných energetických komunit. LEX OZE II není pro samotné interní sdílení energie v rámci bytového domu důležité, může ale významně akcelarovat adopci, protože pro bytové domy začne být výhodné být součástí širší lokální komunity. Bytové domy s vlastní instalací FVE se nicméně budou moci stát součástí širších energetických komunit nejdříve od 1. 7. 2026, kdy by mělo být spuštěno energetické datové centrum.

Bytové domy mohou tvořit zásadní část energetických komunit, a to primárně v městských oblastech. Přirozeně totiž nejméně spotřebovávají energii v době největší kulminace její výroby ze slunce během dne, kdy je většina obyvatel v práci. Naopak firmy a např. veřejné budovy jako úřady nebo školy v tuto chvíli energii potřebují a mohou být potenciálními přirozenými zájemci o nákup této energie.

Vymezení energetického společenství v bytovém domě

Faktická existence energetického společenství v bytovém domě je podmíněná úspěšným procesem adopce společného zdroje elektrické energie (v uvažovaném případě v tomto dokumentu fotovoltaické elektrárny) a následné společné užívání vyrobené energie podle předem dohodnutého klíče a poměru. Tomuto společnému užívání se velmi často říká sdílení, přestože technicky se o sdílení elektřiny v rámci domu nejedná. V praxi jde o „rozdělení vyrobené energie“, ale zažitý je už pojem sdílení, tedy se používá ten (UKEN, 2023).

Definičně můžeme energetickému společenství v rámci bytového domu určit následující vlastnosti:

- Je tvořené výhradně majiteli bytových jednotek a podílu na domě (společenství vlastníků jednotek) nebo členy bytového družstva, popřípadě jejich částí na základě dobrovolného zapojení.
- Samotné energetické společenství svojí rozlohou nepřesahuje hranici svého katastrálního území.
- Se sítí je propojeno jedním hlavním domovním vedením.
- Není založeno a provozované za účelem zisku.

Možnosti instalace FVE na bytovém domě

Zjednodušeně existují dva (tři) principy, jakými lze energie v rámci domu sdílet:

„Sdílení elektřiny je možné pouze v jednom bytovém domě pod jedním hlavním domovním vedením, kterým je objekt připojen do veřejné distribuční sítě (obvykle jeden vchod, případně více vchodů v závislosti na způsobu připojení k veřejné distribuční soustavě). V bytových domech s více vchody a více přípojnými skříněmi z veřejné sítě je považován za společný zdroj výroby takový, který je připojen jednotlivě do každého domovního vedení samostatně pro každý vchod“ (Sdílení elektrické energie v bytových domech, 2022).

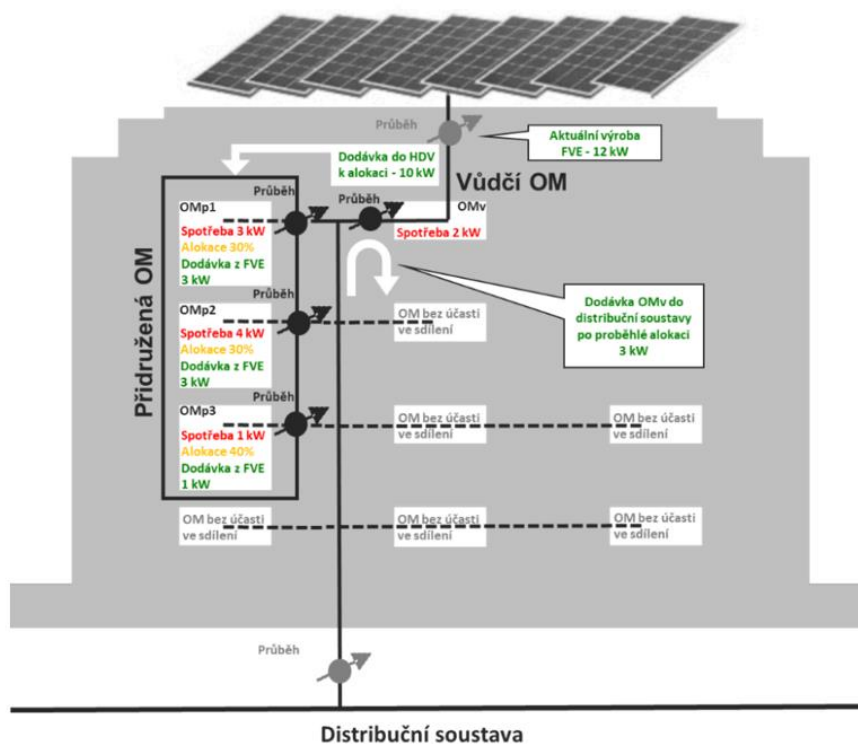
1. **Sloučení odběrných míst** – Do 1. 1. 2023 jediná možnost sdílení v rámci bytového domu. Odběrná místa (přípojky bytu do sítě) se sloučí do jednoho, skrze které se distribuuje vyrobená elektřina (popřípadě dokupuje chybějící) a taky prodává do sítě v případě přebytku. Správce odběrného místa pak jen pravidelně vyhodnocuje, kolik která domácnost (nebo další zapojený okruh) spotřebovala elektřiny a rozpočítá interně náklady z faktury (která chodí pouze jemu). Výhoda je relativní jednoduchost v principu, ale řešení je administrativně náročnější, navíc zde panuje nesvoboda ohledně volby dodavatele energie. K tomu je potřeba pro realizaci skutečně souhlas všech členů. Toto řešení lze v současnosti považovat za levnější kvůli úspoře menšího množství elektroměrů a obecné optimalizaci, primárně skrze ušetření poplatků za přípojky do sítě.
2. Sdílení energií **statickou metodou dělení** – Nově od 1.1.2023. V rámci domu se určí takzvané „Vůdčí odběrné místo“ (OMv), to znamená primární odběrné místo, které se tak zaregistruje. Ostatní zapojená odběrná místa jsou poté tzv. „přidružená odběrná místa“ (OMp). Vyrobená elektřina se pak rozděluje podle tzv. „alokačního klíče“. Napřed se spotřebuje v rámci OMv, poté se nevyužitá elektřina podle procentuálního rozdělení převede na jednotlivá OMp (podle % podílu). Výhodou je dobrovolnost zapojení, větší svoboda ve volbě poskytovatele, a také fakturace elektřiny každý měsíc (místo ročně). Nevýhody jsou vyšší cena realizace a nemožnost sdílet elektřinu mezi sebou napříč odběrnými místy (statický klíč způsobí, že se nevyužitá elektřina prodá do sítě, není možné ji nabídnout někomu dalšímu). Podrobněji popsáno v kapitole „Modelová situace fungování sdílení elektřiny pomocí statické metody měření“.
3. **(Pronájem panelů externímu aktérovi)** – elektřinu z panelů nevyužijí přímo nájemníci, ale pouze pronajmou střechu někomu dalšímu (např. vedlejší firmě). Řešení je klasicky skrze smlouvu.

Modelová situace fungování sdílení elektřiny pomocí statické metody měření

V rámci domu se zřídí jedno tzn. OMv (vůdčí odběrné místo) a na něj se dle interní dohody navážou OMp (přidružená odběrná místa). Následně OMv je to místo, které je napojeno na hlavní rozvodnou síť, a která odebírá daný počet energie (může to být např. byt správce, provozovna nebo společné prostory NEBO nemusí odebírat energii a být pouze průtok).

Následně je podle daného klíče (procentuálního podílu) distribuován zbytek energie do OMp. Pokud nějaké OMp nevyužije všechnu, „vrací“ se energie do OMv a odtud se prodá do sítě. To zajistí nejefektivnější využití elektřiny (zužitkování maxima a prodej zbytku). Vyhodnocení výkonu je počítáno jako střední hodnota za 15 minut. Model nepočítá s uložením energie do baterie, to by zajistilo ještě větší efektivitu a flexibilitu při využití energie. Dále existuje dynamický model, ten nicméně zatím není možné využívat, protože legislativní rámec s ním nepracuje.

Graf 1: Schéma sdílení vlastní produkované elektřiny v bytovém domě



Zdroj: egd. <https://www.egd.cz/sdileni-elektriny-v-bytovych-domech>

Obrázek 1 ukazuje příklad rozvodu elektrické energie v případě, že zdrojem energie je solární elektrárna na střeše, stejně by ale fungoval princip i v případě větrné turbíny (či jakéhokoliv jiného zdroje energie). Předpokladem v tomto případě je, že ne všechna OM budou mít zájem o připojení, ale principiálně to bude fungovat stejně v každém případě.

Formy instalací, které lze v rámci bytového domu zvolit

Fotovoltaické panely jsou nejrozšířenějším řešením, které mohou bytové domy pro zvýšení své energetické nezávislosti instalovat. I pro bytové domy se dají považovat za výhodné – panely se instalují na jinak nevyužité, ale provozem zatížené, střechy a standardně vizuálně neruší krajinný (městský) ráz. Zároveň, ceny instalací jsou již nyní poměrně levné a dostupné. Instalace do 50 Kw (do této velikosti není třeba zvláštní povolení od ERÚ, ani posouzení stavby) výkonu za standardních podmínek vystačí pro základní provoz společných prostor běžné menší bytovky. Samozřejmě ne všude bude možné instalovat plný výkon, některé domy budou mít nevýhodnou pozici a orientaci, popřípadě v zástavbě jim může stínit vyšší budova.

Se sluneční energií lze dělat více věcí, lze jí okamžitě spotřebovat, uložit nebo prodat (v tomto pořadí je standardně také udávána efektivita-ziskovost). Spotřebovat energii lze buďto skrze klasické spotřebiče v jednotlivých bytech, skrze zařízení domu (světla nebo výtah) nebo je možné energii uložit ve formě tepla (ohřev vody) či jiné formy akumulace energie.

Baterie a bateriová akumulace budou zásadními prvky moderní energetiky, protože umožní energii skladovat v době přebytku a dynamicky uvolňovat později. Taková kapacita by měla zajistit pohodlné vykrytí rozdílů ve spotřebě. To může být i akumulace skrze baterii například elektromobilu.

Větrné instalace zatím nejsou pro bytové domy rozvinutým řešením. Tato technologie se nicméně dále vyvíjí, a již dnes existují například prototypy vertikálních turbín, které mohou fungovat také v městské zástavbě. Zásadním problémem je v tomto případě hluk.

Bioplynové stanice jsou řešení vhodné spíše pro obce nebo větší soustavy bytových jednotek, či budoucí energetické komunity. Je ale podobně jako u větru pravděpodobné, že se v budoucnu podaří navrhnout řešení, které by umožňovalo využití i v rámci jednoho bytového domu. Otázkou je, zda by bylo dostatečně efektivní. Bioplyn se dá využít vícero způsoby, pro potřeby domu ale naráží na to, že bytový dům nemusí mít dostatečnou produkci bioodpadu, a dodávky bioplynu by tak nebyly dostatečně spolehlivé, ani velké.

Sekce II: Bytové domy

V České republice je podle dat MŽP 209 614 bytových domů, žije v nich zhruba 54 % obyvatel. Průměrný bytový dům je 52 let starý; 24 % budov vlastní jedna fyzická nebo právnická osoba, 6 % je ve vlastnictví bytových družstev a 69 % vlastní Společenství vlastníků (MŽP, n.d.). Český statistický úřad se věnuje i podlažnosti budov. U bytových domů je průměrná podlažnost 4,2 patra (přičemž údaj vychází i z toho, že rodinný dům může být veden až do 3 pater).

Významně častěji jsou starší domy (postavené před rokem 1970) nezateplené, FVE je pro ně tedy méně relevantní investicí. Nejčastěji se v dotacích žádá o zateplení, přičemž se nejčastěji (42 % žádostí) jedná o komplexní zateplení. Zbytek jsou v podobném poměru (28 % a 29 %) žádosti o základní, nebo dílčí zateplení.

Definice bytového domu vychází z vyhlášky 501/2006 Sb., o obecných požadavcích na využívání území, §2, písm. A, bod 1. „Bytový dům je dům, ve kterém více než polovina podlahové plochy odpovídá požadavkům na trvalé bydlení a je k tomuto účelu určena.“ Zároveň musí mít 4 nebo více bytových jednotek. Konstrukční řešení rozlišeno zákonem není¹.

Bytový dům jako společenství

Bytové domy jsou specifickým společenstvím (ne však nutně komunitou v pravém slova smyslu): jsou místně blízké, její členové mají poměrně jasné společné zájmy (péče o dům, jeho případné zhodnocování, zajištění komfortu bydlení v něm...), existující organizační a samosprávné struktury a nástroje a potenciál užších sousedských vazeb. Na druhé straně jsou ale komunitami, v nichž si lidé chtějí udržet vlastní soukromí (Felder et al., 2023) a zejména v městských oblastech a větších bytových domech je v nich udržována určitá míra anonymity.

Základ společenství bytového domu je dán právními vztahy dle typu vlastnictví domu. Ponecháváme stranou domy ve vlastnictví jednotlivé fyzické či právnické osoby, popř. skupiny fyzických osob, vlastněné státem, obcí či veřejnou institucí. V takových případech je rozhodování o instalaci FVE a distribuci vyrobené energie čistě na vlastníkově celého domu a jeho obyvatel, tj. nájemníci, nemají na toto rozhodnutí zpravidla vliv. Na druhé straně máme dvě základní formy vlastnictví, v nichž o domu jako celku rozhodují jeho obyvatelé – družstevní vlastnictví a bytové spoluvlastnictví.

V **družstevním vlastnictví** je dům, a tedy i jednotlivé byty, majetkem **bytového družstva (BD)**, které je sice právnickou osobou, ale až na výjimečné případy nepodniká – stará se o bytové potřeby svých členů a správu domu. Členové bytového družstva jsou tedy v zásadě pouze nájemníky bytů, a to na dobu neurčitou. Členem družstva se může stát fyzická i právnická osoba (nestanoví-li jinak stanoví družstva), která převzala či splnila vkladovou povinnost (členský vklad). Vnitřní fungování družstva upravují jeho stanoví, které jsou zakládajícím dokumentem družstva. Družstvo je samosprávné a jeho orgány jsou členská schůze, představenstvo, kontrolní komise a případně další orgány určené stanovami. Členská schůze je hlavní rozhodovací orgán, svolává ji představenstvo. Sejit by se měla minimálně jednou za účetní období, četnost schůzí však může být upravena ve stanovách. Každý člen družstva má během členské schůze jeden hlas (nebo dle stanov). Členská schůze je usnášéníschopná, sejde-li se nadpoloviční většina členů a hlasuje o kolektivních rozhodnutích ohledně vnitřního fungování družstva a o členech ostatních orgánů. Kolektivně také schvaluje různé dokumenty. K přijetí rozhodnutí je potřeba souhlas nadpoloviční většiny přítomných členů. Představenstvo je statutárním orgánem družstva, obvykle se skládá ze tří osob (nebo podle stanov). Odpovídá za obchodní vedení družstva a jedná dle usnesení členské schůze. Kontrolní komise, která se obvykle skládá ze tří osob, kontroluje veškerou činnost

¹ MMR. Definice bytového domu. Dostupné z: <https://irop.gov.cz/cs/ostatni/doporucene/caste-dotazy/zateplovani/definice-bytoveho-domu>

družstva, řeší stížnosti členů a může si vyžádat veškeré informace a dokumenty o hospodaření družstva.

V **bytovém spoluvlastnictví** jsou bytové jednotky v osobním vlastnictví a společné prostory domu pak v podílovém spoluvlastnictví. Všichni vlastníci bytových jednotek jsou ze zákona členy **společenství vlastníků jednotek (SVJ)**. Právní úpravy rozdělení domu na jednotky a samotného společenství se v průběhu let měnily a můžeme se proto setkat se třemi typy SVJ:

1. Společenství vlastníků jednotek podle zákona č. 72/1994 Sb. **od roku 1994** je bezformální skupina vlastníků jednotek a zároveň spoluvlastníků společných částí domu. Nejedná se o právnickou osobu.
2. Společenství vlastníků jednotek podle zákona č. 72/1994 Sb. ve znění novely č. 103/2000 Sb. **mezi lety 2000 a 2013** je právnickou osobou, vykonávající ze zákona správu domu se společnými částmi a jednotkami. SVJ je vůči domu pouze správcem cizího majetku, a nemůže tak rozhodovat o technickém zhodnocení domu (modernizace a rekonstrukce) ani jeho stavebních úpravách. Rozhodování o těchto záležitostech náleží vlastníkům jednotek.
3. Společenství vlastníků jednotek podle zákona č. 89/2012 Sb. **od roku 2014** je právnickou osobou vykonávající ze zákona správu domu rozděleného na jednotky. Tato správa „zahrnuje vše, co nepatří vlastníkům jednotek a co je v zájmu všech spoluvlastníků nutné uskutečnit pro zachování nebo zlepšení společných částí. To zahrnuje stavební úpravy, zřízení, udržování nebo zlepšení všech společných částí domu a pozemku sloužícím všem spoluvlastníkům domu“ („Společenství vlastníků jednotek,“ 2024).

V prvním případě, kdy nevzniklo SVJ jako právnická osoba, rozhoduje o správě společných částí domu shromáždění vlastníků. V případě existence SVJ jako právnické osoby je shromáždění vlastníků nejvyšším orgánem této osoby, který rozhoduje o dalších orgánech – ze zákona nutně o statutárním orgánu, tj. výboru a/nebo předsedovi SVJ (v úpravě v letech 2000 až 2013 „pověřený vlastník“) a případně i dalších orgánech daných stanovami (nejčastěji kontrolní komise). Každý vlastník má na shromáždění počet hlasů odpovídající jeho podílu na společných částech (v případě manželů se oba berou jako jeden vlastník) a shromáždění je usnášeníschopné, jsou-li přítomni vlastníci s většinou hlasů. Shromáždění se koná přinejmenším jednou ročně kvůli schválení rozpočtu na další rok, ale může být svoláno i častěji, a to i na popud vlastníků jednotek, kteří mají dohromady více než čtvrtinu hlasů. Shromáždění přijímá rozhodnutí, pokud souhlasí přítomní vlastníci, kteří mají nadpoloviční většinu hlasů. Stanovy mohou určit i vyšší míru, a to i selektivně pro určité typy rozhodnutí (např. investice, velké opravy, půjčky apod.).

SVJ i bytová družstva si mohou na správu domu najmout externího správce, který může dle smlouvy zajišťovat účetnictví, administrativu, evidenci členů, ekonomickou i technickou správu. Na správce však nelze přenést právní odpovědnost statutárního orgánu ani členské schůze (BD) či shromáždění (SVJ). Stejně tak statutární orgány družstev a společenství nemohou konat bez rozhodnutí přijatého schůzí či shromážděním. Protože pro veškerá rozhodnutí je potřeba přinejmenším čtvrtiny všech hlasů (poloviny přítomných na usnášeníschopné schůzi), je základním předpokladem jakékoliv investice, opravy, modernizace aj. **projednávání**.

Společenství SVJ a družstev je demokratické, což ale mimo jiné znamená, že je svou povahou politické. Členové jednají ve svých zájmech a tyto zájmy hájí, přičemž některé zájmy mohou sdílet s jinými členy a naopak také mohou tyto zájmy být v rozporu se zájmy ostatních. Při omezeném množství finančních prostředků je třeba rozhodnout o prioritách správy, oprav a zhodnocování domu a neschopnost družstva či společenství se na těchto prioritách dohodnout může vést ke stagnaci či dokonce postupnému úpadku (nerealizují se investice ani opravy). Schopnost efektivně projednávat je tedy zásadní pro rozvoj domu i společenství lidí v něm žijících.

Z empirického šetření realizovaného v polovině roku 2023 ústavem empirických výzkumů STEM vyplývá, že na schůze SVJ a BD “dochází téměř všichni (94 %) majitelé alespoň občas, vždy nebo téměř vždy pak tři pětiny (61 %). Dále vidíme, že na schůzích je aktivita v podnětech k projednání častěji v rukou vedoucího orgánu, ve dvou pětinách (41 %) je to výhradně předseda nebo vedení kdo přijde s něčím k projednání. Podobně velký počet respondentů (39 %) má pocit že členové a vedení jsou přibližně stejně aktivní. Jen 14 % majitelů má zkušenost s tím, že podněty nejčastěji vypracovává někdo z běžných členů. [...] Téměř čtyři pětiny (79 %) majitelů uvedlo, že na jejich schůzích panuje aspoň dobrá atmosféra, a významná většina (86 %) odchází ze schůzí nejčastěji spokojená s rozhodnutími, které na nich padly” (str. 8).

Sekce III: Motivační faktory výroby a sdílení energie

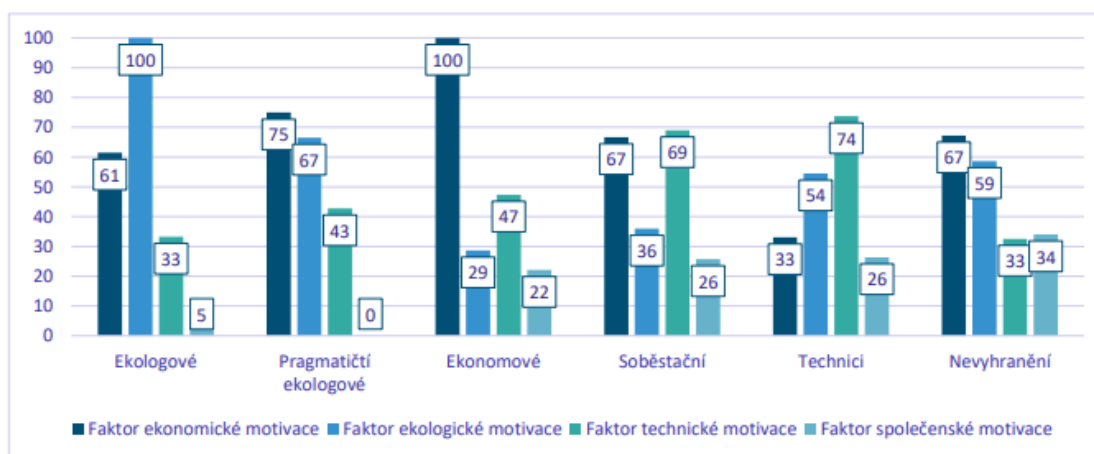
Co přispívá k rozhodnutí vyrábět vlastní energii pomocí FVE?

Vedle prostorových omezení je rozhodnutí instalovat FVE na rodinný dům významně ovlivňováno **ekonomickými faktory**, jako je výše majetku a příjmu, míra zadlužení (např. hypotečním úvěrem) a výše existujících nákladů na elektřinu (Ameli & Brandt, 2015; Best et al., 2019). Vliv mají ale rovněž **individuální pro-environmentální postoje a hodnoty** (Ameli & Brandt, 2015), přestože nejsou samy o sobě dostatečným podnětem (Schelly, 2014).

V České republice můžeme rozlišit šest typů domácností, které se rozhodly instalovat FVE (Makešová et al., 2023). Těchto šest typů se liší zejména v míře, do jaké jsou motivovány ekonomickými, ekologickými, technickými a společenskými faktory (Graf 2). S výjimkou investorů, kteří byli motivováni primárně **technickými aspekty** (inovace technického vybavení domácnosti, komfort bydlení, energetická soběstačnost; ve vzorku jich je 5 %) jsou všechny typy motivovány zejména **ekonomickými a finančními faktory** (finanční úspora, návratnost investice). Můžeme rozlišit investory, u nichž tento faktor výrazně dominuje (16 % respondentů) a dále domácnosti, které jsou vedle toho motivovány primárně (6 % respondentů) či sekundárně (22 % respondentů) ekologickými ohledy, tj. **snižováním negativních dopadů domácnosti na životní prostředí**. V kombinaci ekonomické a technické motivace autoři výzkumu označili domácnosti motivované zejména vidinou energetické **soběstačnosti** (17 % respondentů). **Posledním a nejvíce zastoupeným typem jsou pak investoři s nevyhraněnou motivací zohledňující všechny čtyři oblasti (34 % respondentů)**. Celkově poměrně málo vlivným je faktor společenské motivace zahrnující např. názory okolí či dopad na sociální status.

Nevýhodou provedeného výzkumu je, že se dotazoval pouze příjemců dotací z programu Nová zelená úsporám. Chybí tak údaje o tom, proč se lidé rozhodují FVE (nakonec) nepořídit.

Graf 2: Struktura rozhodování jednotlivých tříd investorů



(Makešová et al., 2023, p. 10)

Různorodé motivace lidí k pořízení FVE znamenají, že lidé s různými názory, postoji a prioritami mohou v instalaci FVE najít společný zájem a přínos. Je však důležité vhodně komunikovat všechny roviny přínosů a zohlednit rozdíly v důrazu, který budou různí lidé klást na různé aspekty pořízení FVE na bytový dům.

Proč se lidé zapojují do energetických komunit?

Podobně jako u rozhodování o pořízení FVE na střechu rodinného domu, i pro zapojení se do energetické komunity vede lidi celá řada různorodých důvodů a motivačních faktorů (Karytsas a Theodoropoulou, 2022; Koirala et al. 2018). Mezi časté postoje patří **pro-environmentální postoje a zájem o ochranu životního prostředí, postoje ke komunitní**

energetice, obnovitelným zdrojům, energetické soběstačnosti a inovacím (např. zda jedinec vnímá technologické, ale i sociální, inovace pozitivně, vítá je apod.; Karytsas a Theodoropoulou 2022). Klíčové jsou rovněž **charakteristiky situace, v níž se jedinec o zapojení se do komunity rozhoduje – návratnost vstupní investice, sociální vazby s členy komunity a její společná identita** (Kalkbrenner & Roosen, 2016), **mezilidská důvěra** (obecně i konkrétně), **prostorové podmínky a institucionální rámec** (např. i legislativní úprava a její jednoznačnost a předvídatelnost do budoucna, systémové bariéry a benefity). V neposlední řadě pak záleží **na možnostech jednotlivce** v daných podmínkách do komunity vstoupit – například na jeho finančních prostředcích, znalostech o energetice (Karytsas a Theodoropoulou 2022).

Lidé se samozřejmě liší v tom, jakou roli hrají jednotlivé výše vyjmenované důvody v jejich vlastním rozhodování o zapojení se do energetické komunity (a přeneseně pak i o založení takové komunity v bytovém domě). Například zakládající členové energetických komunit jsou často vedeni především environmentálním přesvědčením a pocitem sounáležitosti, aniž by potřebovali mít záruku toho, že se komunita ekonomicky vyplatí nebo jim osobně něco přinese (Bauwens, 2016). Oproti tomu pozdější členové jsou více motivováni materiálními výhodami spojenými s dodávkami elektřiny a vykazují nižší oddanost environmentálním hodnotám nebo skupinové identifikaci (Bauwens, 2016). Tyto rozdíly jsou rovněž ovlivněny samotným nastavením komunity a vztahů v ní – převládají-li v komunitě tržní vztahy, jsou její členové častěji motivováni materiálně, než když je komunita spojena určitou sounáležitostí, která naopak souvisí s častější hodnotovou motivací členů (Bauwens, 2016). Rozdílné motivace členů komunit a s nimi související převládající vazby uvnitř komunity se pak odrážejí v míře angažovanosti jejích členů: hodnotově orientovaní jedinci mají obecně tendenci více investovat a více se zapojovat do řízení organizací (Bauwens, 2016).

Jaké jsou postoje české veřejnosti ke komunitní energetice?

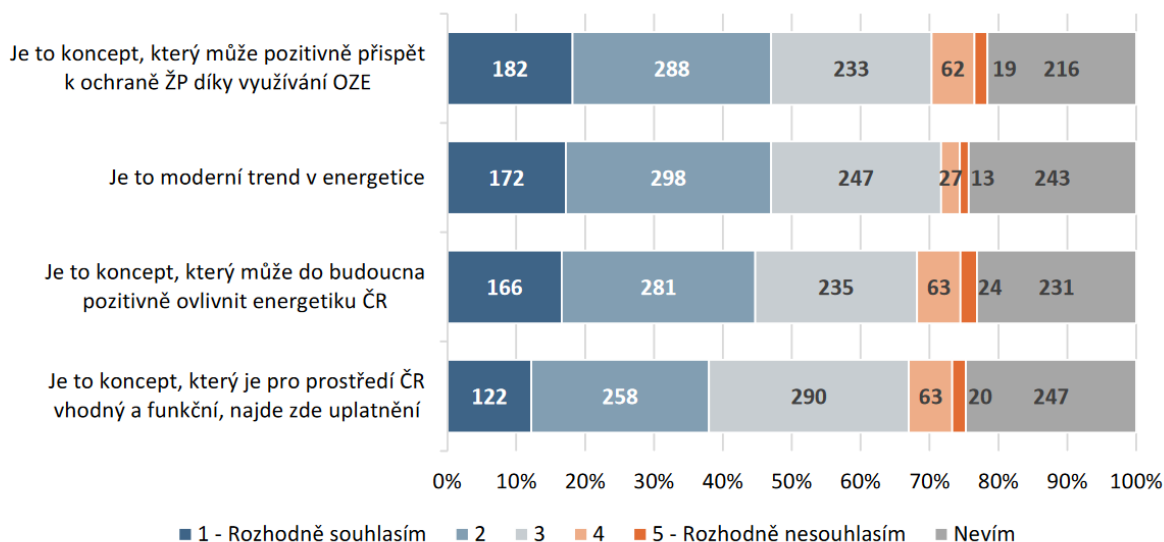
Přestože česká veřejnost deklarativně vnímá ochranu životního prostředí jako důležitou (Krajhanzl et al., 2021), jen poměrně malá část - 18 % - je ochotná připlatit si za energii vyráběnou způsobem šetrným k životnímu prostředí (Staňková et al., 2023) a naopak téměř polovina respondentů v reprezentativním šetření uvádí, že by ochotna nebyla (48 %). Svůj vliv na toto rozložení ochoty připlácet nicméně může i zdražení energií předcházející (a nadále probíhající) době dotazování. Zda se ochota připlatit za zelenou energii zvýší po ustálení cen energií, snížení míry inflace a růstu reálných mezd ale uvidíme až za pár let.

Pětina lidí však v domácnosti energii z obnovitelných zdrojů již využívá a o něco častěji se jedná o energii od komerčního dodavatele. Třetina lidí pak neví, zda energii z obnovitelných zdrojů využívají (tj. nejčastěji neví, z jakých zdrojů pochází energie dodávaná komerčním dodavatelem).

“Necelá pětina respondentů (17,9 %) uvedla, že plánuje nákup nových zařízení pro výrobu zelené energie [..]. Pro většinu účastníků výzkumu (94,9 %) by byly v případě pořízení nových zařízení nejdůležitější provozní náklady a návratnost investice, následovány životností zařízení (také 94,9 %) a cenou pořízení a instalace zařízení (94,3 %). Nejmenší důležitost by mělo estetické hledisko (61,9 %), což se týká dopadu instalace nových zařízení pro výrobu zelené energie na vzhled nemovitosti” (Staňková et al., 2023, str. 14).

S pojmy *komunitní energetika, energetická komunita* či *energetické společenství* se dříve setkala rovněž pouze pětina lidí. Přesto má více než třetina dotázaných k tomuto konceptu osobně pozitivní postoj a v kontextu rozvoje energetiky ho vnímá rovněž kladně (Graf 3).

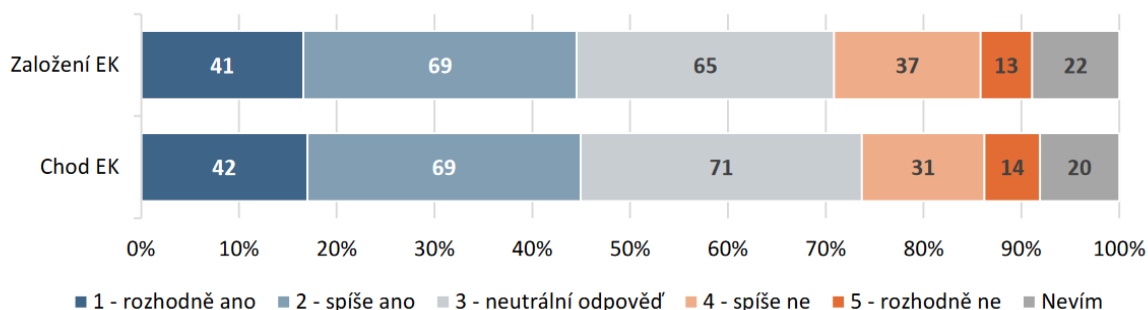
Graf 3: Názory na komunitní energetiku v kontextu energetiky ČR



(Staňková et al., 2023, str. 17)

“Zájem o účast v energetické komunitě uvedla zhruba čtvrtina respondentů (24,7 %). Negativně se v této souvislosti vyjádřila podobně velká skupina respondentů (23,3 %). Zbytek účastníků se vyjádřil neutrálně, případně nedokázal na otázku odpovědět [...]. Relativně velká část respondentů, kteří projevili zájem o účast v komunitě, uvedla zájem aktivně se podílet na založení komunity (44,5 %) a na chodu komunity (44,9 %)” - viz také Graf 4 (Staňková et al., 2023, str. 17).

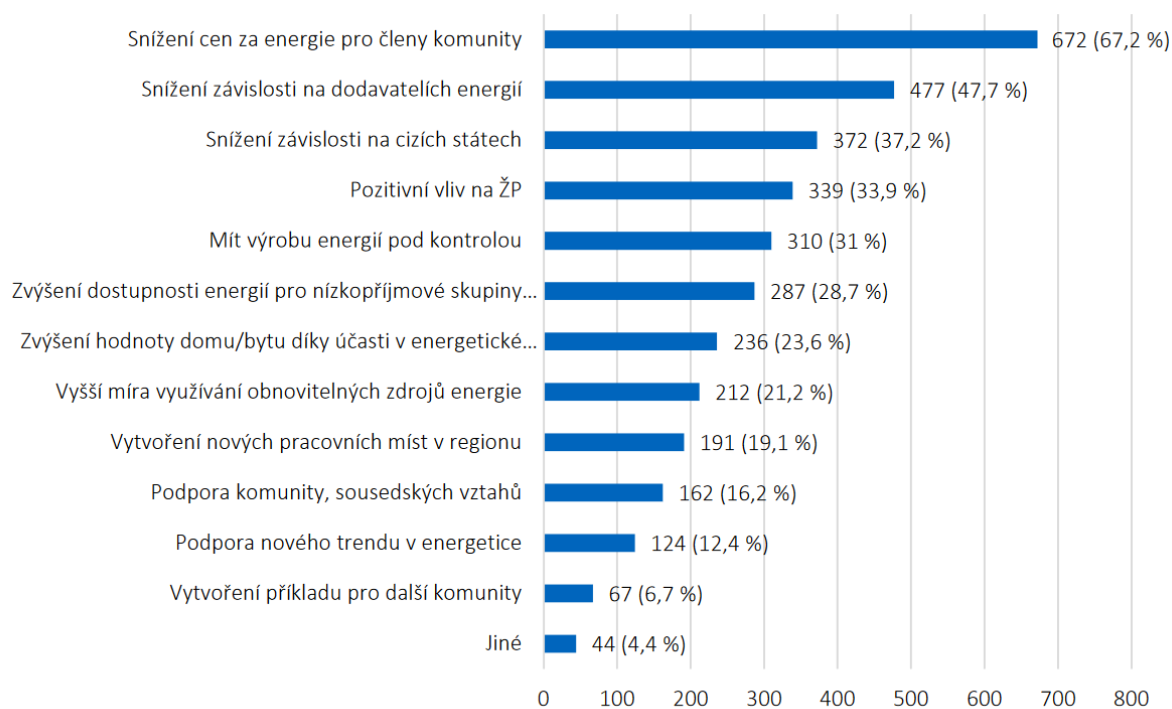
Graf 4: Zájem aktivně se podílet na založení / chodu energetické komunity (N=247)



(Staňková et al., 2023, str. 18)

Za potenciální (tj. ty, které mohou motivovat, jejich efekt ale není v tomto výzkumu empiricky doložen) motivační faktory můžeme považovat především snížení cen za energie pro členy komunity a snížení závislosti na dodavatelích energií (Graf 5). Důležitou roli pravděpodobně bude hrát i snížení energetické závislosti na cizích státech, pozitivní dopad na životní prostředí, kontrola nad vlastní výrobou, ale i aspekty energetické rovnosti. Tyto výsledky odpovídají výše shrnutým motivačním faktorům příjemců dotací na pořízení FVE na rodinných domech. V souladu s výsledky šetření mezi příjemci dotace je i to, že sociální a komunitní aspekty vnímá veřejnost jako motivační nejméně často.

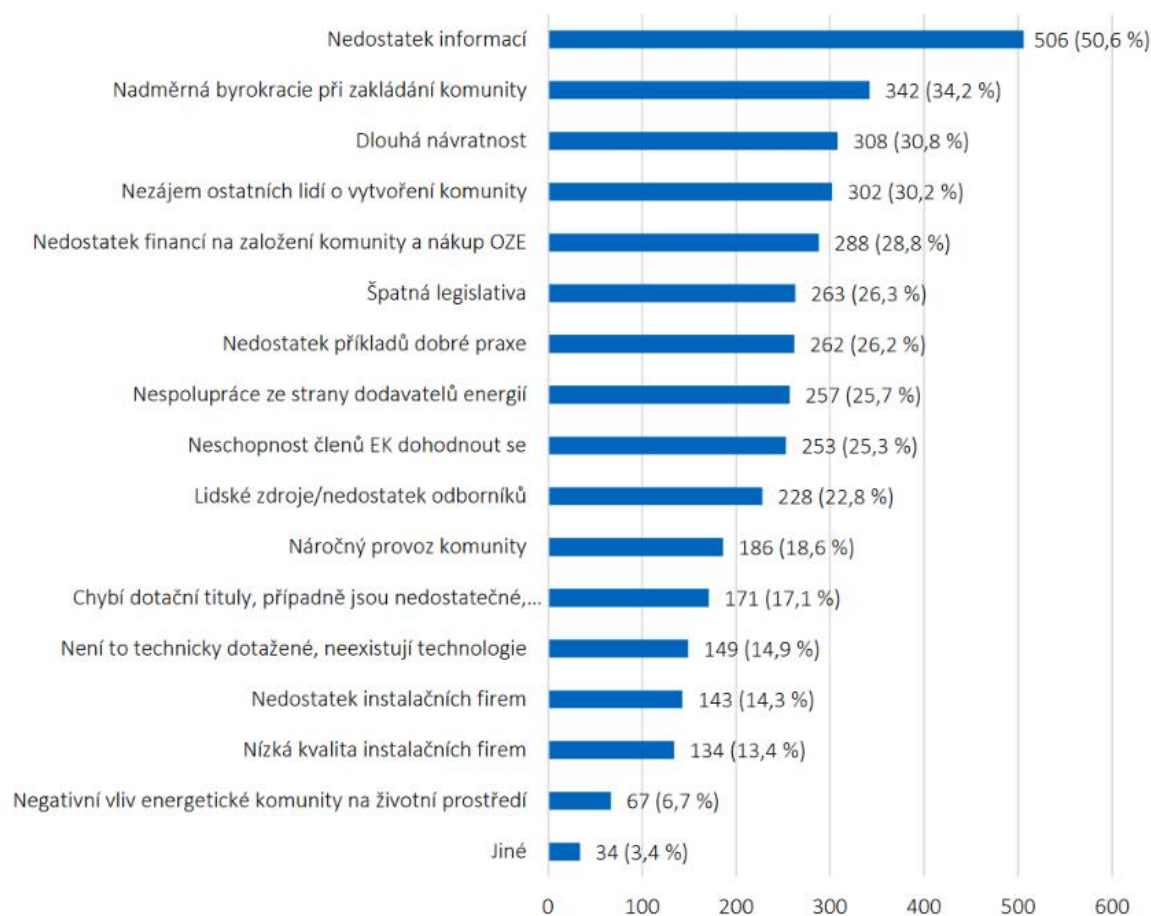
Graf 5: Co by motivovalo ke vstupu do energetické komunity



(Staňková et al., 2023, str. 20)

Jako bariéry byly nejčastěji vnímány nedostatek informací, ale posléze i nadměrná byrokracie při zakládání komunity, dlouhá návratnost, nezájem ostatních lidí o vytvoření komunity a nedostatek financí (Graf 6). Za povšimnutí stojí, že jako bariéry vnímá více než třetina dotázaných i to, že ostatní lidé nebudou mít o vytvoření komunity zájem a že se členové komunity nebudou schopni domluvit. Zdá se tedy, že sociální faktory jsou méně často vnímány jako motivační, mají ale o něco větší potenciál působit jako bariéry.

Graf 6: Vnímané překážky pro vstup do či zakládání energetické komunity



(Staňková et al., 2023, str. 21)

Je podstatné pamatovat na to, že jak v případě tohoto výzkumu, tak v případě výzkumu mezi příjemci dotace na pořízení FVE na rodinný dům, hodnotili respondenti možnosti nabídnuté v dotaznících. Je proto možné, že existují i jiné vnímané motivátory a bariéry, které dosud nejsou reflektovány. Oproti výzkumům ze zahraničí, jejichž výsledky jsme shrnuli výše, nejsou v těch českých zatím informace o situačních faktorech, existující komunitě a komunitnosti, možnostech jednotlivců a komunit a mezilidské důvěře. To jsou vesměs faktory závislé na situovanosti konkrétního respondenta a potenciálu jeho prostředí (obce, bytového domu) založit energetické společenství. V průzkumu obecné populace se tyto faktory sledují jen velmi těžko, můžeme ale očekávat, že hrají zásadní roli coby motivační faktory či bariéry.

V neposlední řadě také motivační faktory a bariéry hodnotili lidé, z nichž o komunitní energetice před samotným dotazováním slyšela pouze pětina. To má samozřejmě potenciálně silně negativní vliv na robustnost zaznamenaných postojů. Výsledky českých výzkumů ale do značné míry korespondují se závěry zahraničních studií a, vcelku logicky, jako motivační faktory dominují ekonomické otázky – snížení nákladů na energie, návratnost, aktuální ekonomická situace rodiny. Environmentální motivace je důležitá, ale spíše doplňkově, nejčastěji podmíněně ekonomickou stránkou věcí (tzn. lidé rádi udělají něco pro životní prostředí, pokud to bude ekonomicky výhodné). Sociální aspekty jsou většinou opomíjeny, mohou ale potenciálně tvořit vnímané bariéry. Tento obraz se dále potvrzuje i ve zjištěních o postojích obyvatel bytových domů v České republice.

Postoje obyvatel bytových domů k fotovoltaice (na bytových domech)

Aktuálně jsou postoje, které mají obyvatelé bytových domů v České republice vůči fotovoltaice, převážně pozitivní. V šetření z roku 2023 (STEM, 2023) uvedly téměř dvě třetiny dotázaných

obyvatel bytových domů (68 %), že mají pozitivní názor na výrobu elektřiny z fotovoltaických panelů. Negativní názor mělo 13 % dotázaných (skoro pětina - 18 % - uvedla, že otázku neumí posoudit). Většina respondentů (89 %) má alespoň hrubou představu o tom, jak výroba elektřiny pomocí FVE panelů funguje (polovina dotázaných dokonce uvedla, že "se vyzná"). Jen minimum obyvatel bytových domů má s FVE přímou zkušenost (3 %), a to nejčastěji mimo daný bytový dům), pětina (20 %) se s technologií setkala alespoň zprostředkovaně. Z těch, kteří se s FVE nesetkali, či mají pouze zprostředkovanou zkušenost, uvažuje o využití až 67 % dotázaných. Většina dotázaných považuje fotovoltaiku obecně za zajímavou, důležitou pro budoucnost, bezpečnou, ekologickou a důvěryhodnou, ale ne levnou či dostupnou.

Níže uvedený text je téměř doslovně převzat z prezentace výzkumu (STEM, 2023).

O společné výrobě a sdílení elektřiny lidé většinou slyšeli.

Lehce přes tři pětiny (62 %) respondentů uvedlo, že o tématu společné výroby energií v rámci bytového domu už něco slyšeli. Spolu s tím, podobně jako je tomu obecně u tématu fotovoltaiky, přijde téměř devíti desetinám (85 %) takový způsob nakládání s výrobou energie zajímavý. A to i přes to, že dle vlastních slov má podrobnější povědomí tom, jak přesně společná výroba a sdílení elektřiny technicky probíhá jen 3 % respondentů. Další 62 % pak tuší obecně nebo velmi hrubě. Třetina (34 %) pak nemá žádnou představu. Principiálně se tedy zamlouvá i lidem, kteří fotovoltaice dle vlastních slov tolik nerozumí. Je to dáno i velmi nízkou zkušeností. Téměř tři čtvrtiny (72 %) se s panely na bytových domech nikdy nesetkaly. Přímou zkušenost (ne z doslechu) má pouze necelá desetina (7 %) obyvatel bytových domů.

Lidem se líbí a hlasovali by spíše pro. Ale nemyslí si to o ostatních.

Vize fotovoltaických panelů na vlastní střeše se majitelům bytů spíše zamlouvá, tvrdí to 73 % dotázaných. Nicméně, zatím se toto téma na schůzích bytových družstev nebo společenství vlastníků aktuálně neřeší. Probírají to pouze 2 % z dotázaných. Tématu se dále dotkly schůze asi desetiny (13 %) dalších majitelů, nicméně tři čtvrtiny (75 %) zatím téma neřešily. Poznamenejme nicméně, že schůze se běžně konají i pouze jednou ročně, a tedy se k datu sběru dat (květen až červen) nemuseli po změně legislativy ještě sejít. V otázce, jak by majitelé hlasovali v případě, že by došlo k hlasování o pořízení elektrárny a sdílení energií v ní vyrobené odpovědělo téměř sedm desetin (68 %), že by byly pro. Proti je jen desetina (12 %) s tím, že pětina (20 %) zatím neví. Pokud se ale zeptáme, jak si myslí, že by hlasování dopadlo, jen necelá polovina (47 %) si myslí, že by se návrh schválil. Můžeme tak pozorovat paradox, že i pokud je daný člověk sám pro (a obecně je pro většina), nedomnívá se, že by podobně mohli smýšlet i ostatní. Bariéra nízké domluvy tedy není tak velká, jak se mnozí obávají.

Legislativní změny zatím majitelé bytů spíše nezachytili. Jdou ovšem naproti jejich očekáváním.

O změně energetické legislativy (zjednodušeně používáme zastřešující termín „Lex OZE I“, který je zároveň více mediálně zachytitelný), která vešla v platnost 1. ledna minulého roku zatím majitelé bytů neslyšeli. V součtu třetina (30 %) uvedla, že změnu zaznamenali. Z toho pouze 5 % si je jistých, zbylých 25 % si nevybaví větší detaily. Sedm desetin (70 %) majitelů tedy legislativní zjednodušení zatím nezaznamenalo. Pokud se podíváme na to, co majitelé bytů vnímají jako důležité, stát jde v důležitých bodech očekávání v současnosti naproti. Za nejvíce důležité majitelé považují to, aby jim někdo názorně vysvětlil princip fungování (62 % „velmi důležité“), a také aby měli na FVE dotaci (62 %). Potom také svobodu zůstat u svého dosavadního poskytovatele (50 %) a důležitý je také princip dobrovolnosti zapojení (44 %).

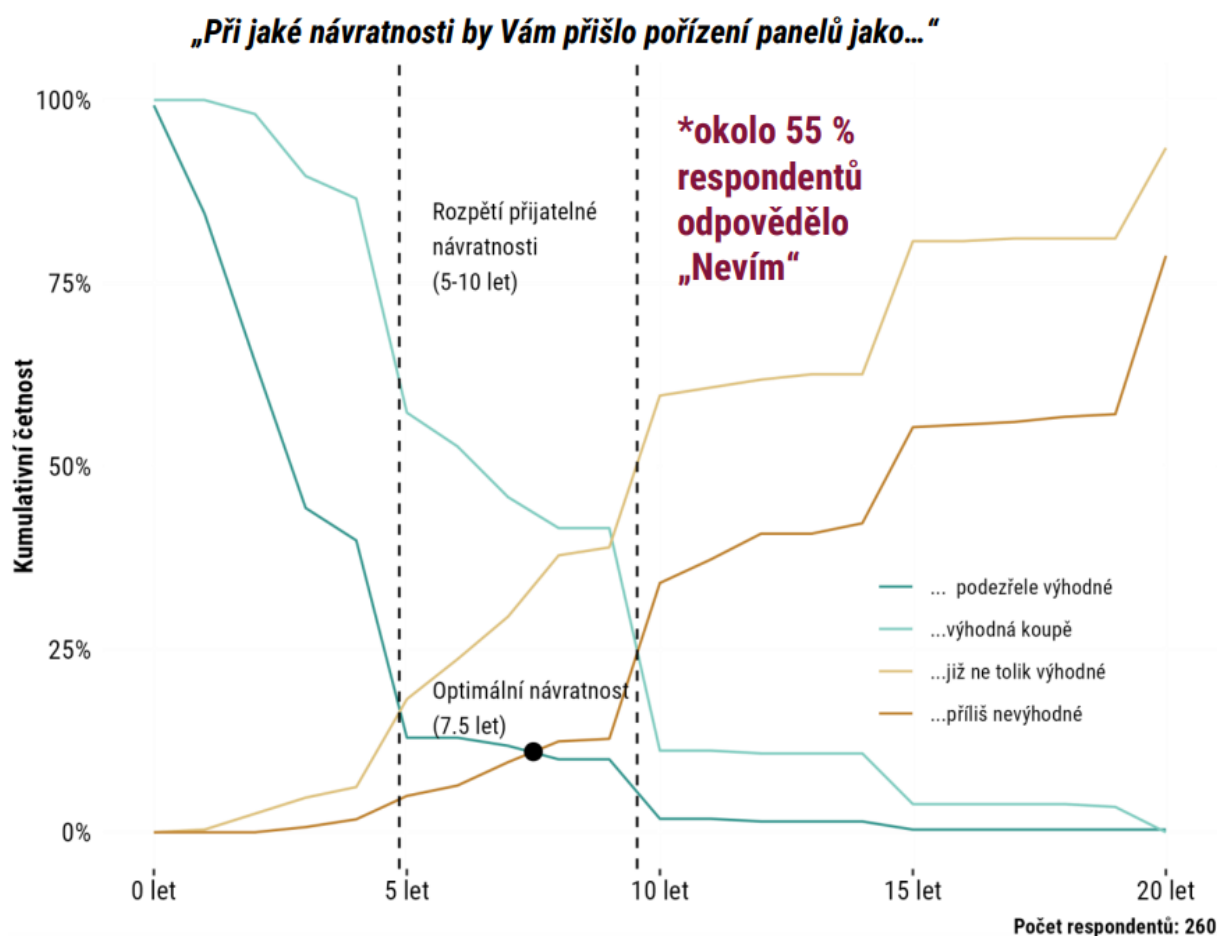
Majitelé věří, že FVE by mohla významně snížit energetické výdaje domu. Ohledně vlastních bytů jsou opatrnější.

Jedna pětina dotázaných (19 %) domnívá, že úspory by byly tak velké že by plně pokryly energetickou spotřebu společných prostor domu. Významnější vliv vedoucí k zmenšení poplatků očekává polovina (50 %) dotazovaných majitelů bytů. Že by byl vliv jen nevýznamný, nebo žádný si myslí další pětina (19 %). Odhadnout to nedokázala desetina (10 %) U **poplatků za energie v jednotlivých bytech** se jen 4 % domnívají, že by již neplatili žádné poplatky. Tento odhad se ovšem nedá označit za střízlivý. Další přibližně třetina (34 %) dotazovaných očekává úsporu větší části spotřeby. Alespoň menší vliv očekává dalších 41 % majitelů. Že bude efekt vyloženě zanedbatelný si myslí jen 6 %. I v tomto případě 15 % lidí není schopno vliv posoudit.

Uvěřitelná návratnost je mezi 5-10 lety

Návratnost, tedy doba za jakou se díky ušetřené/prodané elektřině investice vrátí, je v případě FVE složitá na předpovězení. Ovlivňujícími faktory jsou v čase měnící se cena elektřiny, a také nejistota ohledně ceny technologie v budoucnu (jak moc se bude zlevňovat). Dotazovali jsme tedy „pocitovou návratnost“, souhrnně ji lze vidět zobrazenou na Van Westendorpově grafu. Respondenti odpovídali na čtyři otázky. Jaká (výrobce deklarovaná) návratnost by jim přišla (1) výhodná a dobrá koupě, (2) již ne tak výhodná, ale stále by zvažovali pořízení, (3) příliš nevýhodná aby o pořízení uvažovali a (4) příliš podezřele výhodná, kdy by přemýšleli nad realističností slibu. Výsledky ukazují spíše slabou schopnost odhadnout výhodnost, kolem 55 % respondentů nedokázalo odpovědět. Zároveň se pohybujeme v poměrně střízlivých číslech. Široce nejvíce přijatelná návratnost je v rozpětí 5-10 let, optimální uvěřitelný průměr návratnosti je pak podle majitelů bytů 7,5 roku.

Graf 7: Kumulativní četnosti hodnocení návratnosti pořízení FVE panelů



Motivace a bariéry sdílení energie mezi obyvateli bytových domů v České republice

Níže uvedený text je téměř doslovně převzat z prezentace výzkumu (STEM, 2023).

Nepřekvapivě, právě **ekonomické argumenty** jsou vnímány respondenty jako ty nejzásadnější. Je tomu tak u motivačních narativů, ale také u bariér. Nejvíce lidí souhlasí s tím, že FVE sama o sobě zvyšuje hodnotu domu, což také považují za velmi důležité. Podobně je na tom také názor, že společnou výrobou energií mohou ušetřit náklady. Jako důležitá se také jeví otázka návratnosti, nicméně zároveň lidé nesouhlasí s tím, že by byla větší než deset let, a tedy nevýhodná. Pocitově nejslabší, ale stále s nadpolovičním souhlasem, byl hodnocen argument novosti technologie, která ještě není vyzkoušená. **Lidé už ale nesouhlasí s tím, že se výroba vyplatí bez dotací.** Zároveň tomu však také nepřisuzují takovou důležitost. Jen menšina si myslí, že technologie je nejistá ekonomická investice kvůli nízké rozšířenosti, a také se nezdá, že by to bylo pro respondenty důležité. Obecným závěrem může být, že **o fotovoltaice spontánně málokdy majitelé bytů přemýšlejí jinak, než jako o společné investici. Tato optika přebíjí všechny ostatní druhy dimenzí.** Během kvalitativní části ostatně účastníci spontánně přemýšleli hlavně tímto směrem.

Majitelé si pak **nejsou příliš jistí stabilitou systému dotací**, většina souhlasí s tím, že u investice není záruka, že dotace budou skutečně vyplaceny. To může být dáno obecně danou nedůvěrou v dotační systémy. Silnou míru souhlasu pak měli majitelé bytů s argumenty týkající se nezávislosti. **Nejsilněji rezonovalo přispění k nezávislosti na cizích státech.** Nezávislost na firmách už tak populární není, protože veřejnost vnímá exportní schopnosti Česka jako výhodu. Zároveň také majitelé věří, že panely by dokázaly zajistit elektřinu i v případě výpadku proudu. V souvislosti s tématem FVE často zmiňované bariéry, že zájemce instalační firma podvede a že jsou panely

rizikem požáru, nejsou tak silné, jak by se dalo očekávat vzhledem k nedávným kauzám. Alespoň co se týče míry souhlasu – silnou míru obav vyjádřila zhruba pětina respondentů. Bezpečnostní rozměr lze tedy považovat za důležitý, a to hlavně skrze pohled možné nezávislosti. **Tyto benefity dokonce převyšují možné hrozby** (požáry, podvod ze strany instalační firmy). **Důležité je také brát v potaz zjištěnou nedůvěru v dotace.**

Osobnostně-administrativní okruhy ukazují zajímavou disproporci ve vnímání. I když z předchozích stránek tohoto výzkumu víme, že obecně je většina majitelů pro pořízení technologie, a také se jim zamlouvá, **silná část jich uvedla, že nevěří, že by se se sousedy domluvili, ovšem domluvu považují za velmi důležitou.** Podobný počet majitelů říká, že **problémem může být absence osoby, která by se zařízení projektu v rámci domu věnovala.** Zároveň s tím ale, paradoxně, nepovažují samotnou společnou výrobu energie za komplikovaný proces, také to ale není pro majitele důležitý argument. **Jedním z možných pohledů na zapojení do sdílení energie je obecné „sblížení lidí“ přes společný zájem. Ve zlepšení vztahů ovšem lidé příliš nevěří, ani jim nepřijde důležité.** Sdílení elektřiny je tedy sice lákavý a uchopitelný princip, ale mezi majiteli bytů převládá pocit, že jsou pro zapojení se do sdílení jediní z celého domu. Nezapomínejme ani na to, že samotné schůze hodnotí respondenti pozitivně a s rozhodnutími své jednotky jsou převážně spokojeni.

Fotovoltaika je zmiňována **jednoznačně také v souvislosti s přechodem na environmentálně šetrnější energetiku.** Nicméně, v případě debaty v rámci bytového domu téma ustupuje pragmatismu pořizovacího procesu. Poměrně hodně souhlasili majitelé s tím, že by společná výroba energií mohla být dobrým způsobem, jak být šetrnější k životnímu prostředí, zároveň to už ale není tak důležitý argument a nachází se pod průměrem. Dlouhodobě víme, že řešení klimatické změny leží podle Čechů primárně na státu, firmách a dalších velkých aktérech. V souladu s tím se tento argument umístil jako nejdůležitější, s relativně silným podílem souhlasu. A stejně tak se jen menšina domnívá, že tato technologie by byla naopak pro životní prostředí škodlivá. Tedy, **ochrana přírody je dle názoru respondentů skutečně více pocitovým a hodnotovým okruhem, než hnacím motorem debat.**

Postoje, které jsou v bytových domech v České republice fotovoltaice obecně převážně příznivě nakloněny, nicméně nejsou jedinou podmínkou pro rozhodnutí kolektivu obývacího bytový dům instalovat FVE a sdílet vyrobenou energii. Ze zahraničních studií víme o dalších klíčových faktorech.

Proč obyvatelé bytových domů zakládají energetická společenství?

Individuální motivace obyvatel bytových domů vstupují do kolektivního vyjednávání v již existující komunitě, která se rozhoduje jako celek. O tom, jak různé motivace vstupují do procesu kolektivního vyjednávání a rozhodování o sdílení energie v bytových domech, a o samotném procesu kolektivního vyjednávání a rozhodování, bohužel mnoho nevíme (Roodenrijs et al., 2020).

Z několika málo studií nicméně vyplývá (Hauge et al., 2013; Roodenrijs et al., 2020), že kladné rozhodnutí o realizaci instalace FVE a sdílení energie v bytových domech závisí do značné míry na informovaných, angažovaných a vzájemně propojených obyvatelích domu, podporovaných dobrým vedením procesu projednávání a rozhodování, přístupným sdílením informací a dobře organizovaným promyšleným a neuspěchaným procesem.

Můžeme identifikovat tyto klíčové faktory rozhodování:

Postoje a motivace obyvatel:

- pozitivní postoje k obnovitelným zdrojům energie sdílené v rámci bytového domu (např. i společným cílem v oblasti udržitelnosti);
- obyvatelé byli často motivováni spíše estetickými změnami než čistě environmentálními cíli. Pro úspěch bylo zásadní sladit cíle projektu s přáními obyvatel.

Vedení a organizace procesu projednávání:

- angažovaní jednotlivci, ne nutně vedoucí, hráli klíčovou roli v úspěšných procesech tím, že organizovali, iniciovali a vytrvale informovali o přínosech projektu;
- nedostatek angažovaného vedení nebo negativní postoje představenstva/výboru může představovat významnou bariéru;
- rozhodovací proces by měl obyvatelům poskytnout čas na pochopení a osvojení projektu (v ideálním případě v délce 1-3 let u významných projektů).
- zapojení obyvatel, zejména v chudých oblastech nebo těch, kteří se plánují přestěhovat, do procesu projednávání bylo náročné.

Sdílení informací:

- sdílení informací o finančních důsledcích a poskytování snadno srozumitelných informací stimulovalo přijetí. Nezdá se však, že by toto sdílení muselo být pozvolné či rozfázované;
- obavy obyvatel se často týkaly ekonomických dopadů projektu na ně osobně. Je důležité tyto obavy v procesu projednávání adekvátně reflektovat a diskutovat;
- poskytování informací v přístupném formátu s ilustracemi a srozumitelným vysvětlením zvyšovalo připravenost k rozhodování;
- zásadní bylo vyvážení ekonomických dopadů a přínosů pro životní prostředí; důležité bylo pochopení ekonomických obav obyvatel a poskytnutí jasného přehledu budoucích nákladů.

Osobní vztah k projektu:

- vytvoření pocitu vlastnictví (*ownership*) u obyvatel bylo klíčovým faktorem úspěchu, který se prolínal s poskytováním vhodných informací, vážným zvažováním osobních předpokladů a postojů a poskytnutím dostatečného času na rozhodování.

Z výše uvedeného mimo jiné vyplývá, že úspěšné rozhodování může být do značné míry ovlivněno i schopnostmi, které SVJ či družstvo jako společenství má. Na tomto místě je vhodné připomenout, že uvedené dovednosti nemají nutně směřovat k přijetí rozhodnutí o pořízení FVE panelů a sdílení energie. Jedná se o dovednosti, které v obecnější rovině podporují schopnost společenství deliberativně projednávat své možnosti za daných podmínek (viz výše) a dospět tak k informovanému a konsensuálnímu rozhodnutí, které bude mít širokou podporu.

Mezi dovednosti společenství vlastníků či družstva přispívajících k úspěšnému rozhodování dle Charters et al., 2023 patří:

- **self-efficacy (soběstačná aktivita):** v první řadě je vždy potřeba někdo, kdo se tohoto tématu chopí, otevře a případně i vede diskusi o něm, zprostředkovává komunikaci a orientuje se ve vnitřní politice členů SVJ/družstva. Přítomnost takového "tahouna" je jednoznačně přidanou hodnotou v jakémkoliv vyjednávání;
- **znalosti:**
 - realistická představa o výše uvedených bodech podmínek realizace i realizace samotné. Výhodou jsou některé odborné znalosti či přinejmenším schopnost odborným informacím porozumět a zorientovat se v nich;
 - chápání legislativy upravující realizaci výroby energie a její sdílení a jaká práva a povinnosti plynou pro SVJ/BD;
- **manažerské dovednosti;**

- **osobní zájem a/nebo zkušenost s FVE**, popř. silné pozitivní postoje k inovacím a technologii, což motivuje k zjišťování informací, porozumění a dalším aktivitám (i v tomto případě nejde o pozitivní postoje k FVE, neboť účelem není nutně rozhodnout se pro sdílení energie, ale o dosažení informovaného rozhodnutí);
- **možnost projednávat** návrh, a to i opakovaně;
- **komunikace a prezentace informací** o výše uvedených podmínkách realizace, přizvání odborníků, zástupců dodavatelů;
- **jasné a srozumitelné vysvětlení přínosů a nákladů**, schopnost celkové bilance;
- **účinné vypořádání se s obavami** podloženými argumenty, fakty a podloženými informacemi;
- **důvěryhodnost a vzájemná důvěra** mezi členy, důvěra směrem k “tahounovi” či vedení SVJ/družstva;
- **sociální kapitál** směrem do společenství - vazby na velké množství členů společenství, příležitost kontaktu a neformálních diskusí i mimo členskou schůzi;
- **podpora názorových vůdců z řad obyvatel domu.**

Sekce IV: Deliberace

Deliberace je obecně každá „vzájemná komunikace, která zahrnuje zvažování a reflexi preferencí, hodnot a zájmů v otázkách společného zájmu“ (Mansbridge, 2015, str. 27). Užítí pojmu vychází z principu deliberativní demokracie. Ta je založená na myšlence, že rozhodnutí s celokomunitními dopady by měla vycházet z informované diskuze všech zúčastněných.

Deliberativní diskuze stojí na dvou základních pilířích – informovanosti účastníků o tématu diskuze a možnosti všech členů komunity vyjádřit svůj názor. První z pilířů, informovanost, je zajištěn tak, že účastníci dostanou s dostatečným předstihem informační materiály k probíranému tématu. Tyto materiály jsou vytvářeny experty na danou problematiku a je dbán důraz na to, aby byly srozumitelné, úplné a popisovali problém nestranně. Po nastudování informačních materiálů se účastníci sejdou ke společné diskuzi. Ta by měla být racionální, slušná a otevřená všem argumentům. Kritickým aspektem je, že každý z účastníků má prostor pro vyjádření svého názoru a ostatní členové tyto názory berou v potaz.

Deliberativní diskuze bývá často zakončena hlasováním o přijetí nebo nepřijetí probíraného návrhu. Pokud je diskuze součástí vědeckého projektu, jako v našem případě, vyplňují všichni zúčastnění dotazníky mapující jejich postoje. Dotazování probíhá dvakrát – jednou hned na začátku celého projektu a podruhé těsně po ukončení diskuze.

Proč deliberativně diskutovat o společné výrobě energie?

Předchozí vědecké studie ukazují, že deliberativní diskuze mají pozitivní efekt na průběh i výsledek hlasování o veřejných tématech. Účastníci spolu diskutují s větším respektem, argumentují na základě faktických informací a mají možnost zamyslet se nad argumenty z opačné strany barikády. To vše vede k tomu, že účastníci deliberativních diskuzí jsou s výsledkem diskuze spokojenější a považují ho za spravedlivější a demokratičtější, než kdyby bylo rozhodnutí přijato jiným způsobem. Deliberativní praxe tedy může vést v dlouhodobém horizontu k harmoničtějšímu soužití členů bytových družstev a SVJ a k větší spokojenosti s jejich řízením.

Efekty deliberace

V této části předkládáme přehled efektů deliberace. Tento přehled je založen na studiích deliberativních procesů zapojujících občany v reprezentativní demokracii do projednávání veřejných záležitostí a správy. Vybíráme proto ty efekty, které lze očekávat i v podmínkách, kdy projednávají ideálně všichni vlastníci či členové družstva v bytovém domě.

Rešerše shrnuje poznatky z různých typů deliberativních aktivit zahrnujících občanská shromáždění (jako jsou třeba *citizen juries* či *deliberative mini publics*), diskuze osob předem se znajících (např. deliberace na pracovištích či ve školních třídách) či deliberace soudních porot. Deliberace se lišily i v délce trvání, jejich rozsah sahal od jednotek hodin k vícedenním akcím. Konaly se také online i offline, některé byly facilitované, jiné nikoliv.

Obecně (Dryzek et al. 2019):

- lidé mají zpravidla zájem o smysluplnou deliberaci;
- deliberace láká především jedince, kteří jsou odrazeni tradiční stranickou politikou zájmových skupin;
- běžní lidé jsou schopni kvalitně deliberovat, ale deliberace musí být vhodně naplánovaná – nabízet vyvážené informace, odborné názory a ideálně dohled facilitátora;
- prvky jako dobré zdůvodňování a respektující naslouchání jsou v deliberacích běžných lidí přítomné a samy se posilují;
- skupiny deliberujících dokáží kolektivně odhalit a čelit manipulaci elit (např. populismu).

Kvalita rozhodnutí:

- **jedinci si jsou schopni odhlasovat budoucí kolektivní činnost, která lépe odpovídá jejich individuálním schopnostem a skupině (a v důsledku i jednotlivcům) přináší vyšší výdělek** (Grillos 2022);
- jedinci jsou schopni dojít ke kolektivním rozhodnutím, která spíše odpovídají součtu informací od jednotlivců (Goeree a Yariv 2011):
 - volba správné možnosti (relevantní pro typ problémů, kdy jedinci v součtu drží informace, díky kterým je možné dojít k objektivně správnému řešení nějakého problému) asociována s kratšími promluvy a vyšším podílem věnovaným výměně informací (a nižším věnovaným debatě nad tím, jak z těchto informací vytvořit finální rozhodnutí);
 - to, co během deliberace zaznělo, silně predikuje finální volbu;
 - jedinci sdílí své informace pravdivě;
- názory se v důsledku deliberace stávají konzistentnější (ideologicky koherentní) (Gastil, Gillard 1999 in Gastil 2018);
- lepší struktura postojů (rozložení a vnitřní názorová konzistence) jsou nejspíše důsledkem získání znalostí (List et al. 2013 in Gastil 2018);
- deliberace podporuje vytváření a vyjasňování individuálních preferencí (Spash 2007; Lo, Spash 2013 in Wironen et al. 2019).

Vyšší ztotožnění s výsledkem rozhodování:

- vyšší míra souhlasu se skupinovým rozhodnutím a jeho silnější přijetí (Grillos 2022);
- zapojení jedinců, kterých se problém týká, zvyšuje jejich důvěru v iniciativy prováděné v jejich jménu (Scurr et al. 2022);
- vyšší vnímaná spravedlnost rozhodnutí (Grillos 2022);
- rozhodnutí bylo častěji vnímáno jako více v souladu s jedincovými hodnotami (Niemeyer 2011 in Grillos 2022);
- jedinci, kteří deliberaci hodnotí kladně, vnímají její výsledky jako více legitimní (Stromer-Galley a Muhlberger 2009);
- proces může být vnímán jako legitimnější, když mají jedinci vliv na jeho podobu (Persson et al. 2013 in Gastil 2018).

Změna názorů a postojů (Grillos 2022; Saarikoski a Mustajoki 2021; Kim et al. 2020) (Ackerman and Fishkin 2004; Fishkin 1995; Barabas 2004; Farrar et al. 2010; Fishkin and Luskin 2005; Luskin, Fishkin, and Jowell 2002, Dryzek et al., 2019; Gastil, 2018):

- názorová změna se děje v důsledku zdůvodněných argumentů, ne skupinové dynamiky (Dryzek et al. 2019);
- jedinci také upravují své postoje směrem k preferencím skupiny (Farrar et al., 2009; Luskin, Fishkin, & Hahn, 2007 all in Kuhar et al. 2019);
- souvisí s dalšími proměnnými – např. vnímání rizika, strachem o ekonomickou stabilitu, vzděláním, politickou ideologií, znalostmi získanými během deliberace (více znalostí může zvyšovat šanci názorové změny) (Kim et al. 2020), znalostmi o problému před deliberací (nekonzistentní závěry, z některých výzkumů plyne, že ti více zaangażovaní snáze změní názor, z jiných zase, že ti s menší předchozí znalostí snáze změní názor) (Gastil 2018; Himelroos, Christensen 2014; Suiter et al. 2014 both in Gastil 2018);
- názorová změna byla ovlivněna také některými dimenzemi vnímané kvality deliberace (Kuhar et al. 2019);
- lidé se silnějšími názory je mění méně a méně často. To platí především o méně „demokratických“ názorech (Kuhar et al. 2019);
- názorová změna silnější v případě méně důležitých (salient) témat (Gastil 2018);
- **vlastní názorová změna zvyšuje motivaci účastnit se dalších deliberací** (Stromer-Galley a Muhlberger 2009);

- změna názoru může nastat v důsledku deliberace, ale také v důsledku přípravy na ni (lidé si obvykle něco načtou, baví se o tématu s příbuznými, přemýšlí nad ním...) (Gastil 2018);
- názorová změna může být i dlouhodobá (Gastil 2018);
- může dojít ke zvýšení důvěry ve spoluobčany a veřejné instituce (zvláště v situacích, kdy jedinci kvalitu diskuze a celý zážitek hodnotí pozitivně) – pomáhá přetvářet soukromé jedince na politické občany (Gastil et al. 2008; (Fishkin & Luskin, 1999; Gastil & Dillard, 1999), příp. zvýšení sociální důvěry a empatie zmiňuje i Button a Ryfe (2005 in Gastil et al. 2008), záleží ale na podobě deliberace;
- pozitivní posuny v pocitech schopnosti něco změnit (personal and political efficacy), v postojích týkajících se sociální nebo politické odpovědnosti (Button a Ryfe, 2005 in Gastil et al. 2008), ve důvěře ve své vlastní politické znalosti a schopnosti (Fishkin & Luskin, 1999 in Gastil et al. 2008). Záleží opět na podobě deliberace a jejím vnímání účastníky, nejsilnější byl efekt, když si jedinci o tématu hodně načtli a na diskuzi se aktivně podíleli (Gastil 2004 in Gastil et al. 2008).

Názorová polarizace:

- efekty deliberace na názorovou polarizaci skupiny jsou komplikované (přehled viz Caluwaerts et al. 2023);
- homogenní skupiny jsou více polarizující než heterogenní;
- když je deliberace konceptualizovaná dle deliberativní teorie, depolarizuje, ve výzkumech sociálních psychologů spíše polarizuje (možná kvůli tomu, že v prvním případě se víc akcentují věci jako shoda a další deliberativní normy);
- depolarizuje, když jsou diskutující náhodný vzorek nebo samovýběr, naopak polarizuje, když deliberuje nějaký specifický, výzkumníky vybraný vzorek – ale pozor, lze vysvětlit tím, že specifické vzorky jsou homogennější, nebo že různé disciplíny využívají různé vzorky (o disciplínách viz výše);
- facilitátor depolarizuje (klíčový efekt);
- online deliberace polarizuje, offline naopak – nejspíš za to může bližší kontakt, který posiluje kooperativní chování (Bornstein 1992; Dawes, van de Kragt, and Orbell, 1990; Ledyard 1995; Ostrom 1998; Ostrom, Gardner, and Walker 1994; Sally 1995 all in Grillos 2022). Ovšem záleží na kontextu (Cardenas 2004 in Grillos 2022) a obsahu (Lopez and Villamayor-Tomas 2017 in Grillos 2022) komunikace;
- ochota účastnit se budoucích deliberací zvyšuje názorovou vyhraněnost (Stromer-Galley a Muhlberger 2009).

Získání znalostí (Saarikoski a Mustajoki 2021; Kim et al. 2020, Dryzek et al., 2019; Gastil, 2018; Allen and Plax, 2002 in Gastil et al. 2008)

- může se lišit v závislosti na politické ideologii (Kim et al. 2020).

Změna chování (Grillos 2022 – slabší evidence, třeba další zkoumání; Gastil 2008,, 2018)

- slabší evidence pro možnost, že politická deliberace u jedinců, u kterých vyvolala změnu preferencí, může způsobit vyšší snahu o naplnění kolektivního cíle (Grillos, 2022);
- účast na deliberaci může zvýšit budoucí účast na politickém životě (např. účast u voleb), záleží ale na podobě deliberace – silnější efekt má delší a intenzivnější deliberace, nekvalitní naopak může vyvolat pochyby o efektivitě procesu (Gastil, 2008; 2018);
 - mediující proměnnou může být sebedůvěra v politických otázkách (Gastil et al. 2002);
- deliberace může mít také vliv na účast v lokální komunitě, menší efekt má na účast na tradiční stranické politice (Gastil, 2018);
- pozitivní vliv na míru dlouhodobé sociální a politické angažovanosti zmiňuje i Button a Ryfe (2005 in Gastil et al. 2008);

- deliberace může mít vzájemně posilující vztah s občanskými postoji a participací na veřejném životě (Cappella et al. 2002; Price, Cappella 2002; Shah, Cho, Eveland, & Kwak, 2005 all in Gastil et al. 2008 stejně jako více informací a zdrojů);
- soudní porota o 12 osobách (maximum) měla vyšší efekt na následnou účast na politickém životě, než menší skupiny (Gastil 2018).

Zlepšení vztahů (Allen and Plax 2002 in Gastil et al. 2008):

- sblížení, přátelství a mezigetnických vztahů, naopak potlačování etnocentrismu a šovinismu.

Smazání rozdílů mezi různými způsoby hlasování (jednohlasně, různá míra většiny...) (Goeree a Yariv 2011):

- stírá rozdíly především mezi způsoby hlasování založenými na různých mírách většiny;
- efekt je nejsilnější, když je skupina názorově homogenní.

Efekty závislé na designu deliberace

Shoda a neshoda v deliberaci (Stromer-Galley a Muhlberger 2009):

- podstatný je v tomto ohledu rozdíl mezi vyjádřenými a pozorovanými souhlasu a nesouhlasu;
- neshoda nemá vliv na spokojenost s deliberací ani na motivaci se dále podobných věcí účastnit;
- na spokojenost má největší vliv počet souhlasů, kterých je jedinec svědkem;
- počet souhlasů, kterých je jedinec svědkem slabě ovlivňuje názorovou změnu;
- kombinace hodně vyslovených souhlasů a málo nesouhlasů (a naopak) má vyšší vliv na spokojenost a ochotu účastnit se příštích deliberací než vyrovnané kombinace;
- konflikt ve skupinové diskusi zvyšuje kreativitu a divergentní myšlení (De Dreu & West, 2001 in Stromer-Galley a Muhlberger 2009);
- vystavení protichůdným názorům vede k mírné změně postojů, včetně většího povědomí o důvodech protichůdných názorů, větší toleranci vůči těm, kteří je zastávají, a vyšší vnímané legitimitě výsledků. (Mutz, 2002), zvyšuje také kvalitu rozhodnutí (Schulz-Hardt et al. 2006 in Gastil et al. 2008);
- jiní spekulují, že nejspíš nejde o pouhé vystavení protichůdným názorům, ale spíše o kvalitnější a hlubší diskusi a výměnu názorů, které nesouhlas může vyvolat (Mojzisch a Schulz-Hardt 2010 in Gastil et al. 2008);
- mírná úroveň nesouhlasu vyvolala největší míru spokojenosti s procesem a jeho výstupy, neřešitelný nebo osobní konflikt ale deliberaci zpravidla kazí (ovšem i to lze údajně přetavit do kvalitní deliberace), malá míra nesouhlasu tedy pomáhá deliberaci a ujasnění postojů účastníků a tím pádem k jejich spokojenosti s procesem i výstupy, velká může způsobit vnímání procesu jako nespravedlivého (Gastil 2018);
- nedostatek nesouhlasu ústí v malou názorovou změnu (Gastil 2018).

Přítomnost facilitátora (Kuhar et al. 2019):

- ovlivňuje názorovou změnu:
 - směrem k demokratičtějším variantám – jsou to podobné hodnoty jako deliberativní normy, které se facilitátor podporuje;
- má efekt na vnímanou kvalitu deliberace:
 - zlepšuje hodnocení rovného zapojení do diskuse a vnímané ochoty přehodnotit stanoviska a hodnocení toho, jak moc lidé respektovali právo ostatních se vyjádřit a být vyslyšen;
 - nemá vliv naopak na pocit, že účastníci dostatečně odůvodňují svá stanoviska, že přemýšlí nad tím, co ostatní řekli, že jsou upřímní a že se navzájem vnímají jako

kompetentní diskutující (možná ta absence efektu ale mohla být tématem deliberace a tím, že se lidé dopředu znali).

Vliv poslechu (Eveland et al. 2023):

- na poslouchajícího:
 - zvýšené porozumění;
 - vyšší ochota vystavit se rozdílnosti a tím pádem méně extrémní názory;
- na mluvčího:
 - vyšší považování diskusního partnera za responzivního – to může zvýšit ochotu upřímně vyjadřovat názory, být méně defenzivní, a přitom se vypořádat s vlastními názorovými rozpory, což vede ke změně postojů;
 - zvýšená názorová nevyhraněnost, ochota ke změně a snížení předsudků;
- obecně:
 - poslouchání je reciproční a nakažlivé, pomáhá ho podpořit parafrázováním, doplňujícími otázkami, přikyvováním;
- Poslouchání ale může mít i negativní efekty, třeba když někdo říká vyloženě nesmysly (např. rasistické), nadává... může vytáhnout na povrch rozdíly, posílit zkreslení přítomná ve skupině a extrémnost názorů.

Vnímaný respekt ze strany ostatních může ovlivnit typ a množství informací, které jedinci sdílí. Stojí za tím potřeba sociálního uznání, která tento vliv má (Henningsen a Henningsen, 2004 in Gastil et al. 2008) a kterou může uspokojit právě vnímaný respekt ze strany ostatních.

Nepřítomnost expertů snížila riziko zaujatosti a povzbudila účastníky, aby si sami vyhledávali další informace, což zlepšilo jejich vztah k celému procesu (Saarikoski a Mustajoki 2021).

Informační setkání pro účastníky z řad veřejnosti předcházející deliberaci zvýšilo jejich pocit připravenosti, pohodlí a hodnoty při jednání s jinými stakeholdery (Scurr et al. 2022).

Výměna informací o preferencích zvyšuje šanci přijetí rozhodnutí, které jsou více v souladu s preferencemi zapojených, a to i při sdílení informace o preferencích bez doprovodné diskuse (Gaertner et al. 1999).

- Objevují se ale i opozitní závěry, zde je potřeba hlubší rešerše. Mojzisch a Schulz-Hardt (2010) dochází k závěru, že zjištění preferencí ostatních před diskuzí snižuje pozornost věnovanou výměně informací během diskuse a vede tedy k méně kvalitním rozhodnutím.

Skupinová rozhodnutí bývají determinovaná preferencemi diskutujících nabytými před diskuzí, zvláště, když je omezený čas na diskuzi (Gigone & Hastie, 1993; Greitemeyer, Schulz-Hardt, Brodbeck, & Frey, 2006; Lavery, Franz, Winquist, & Larson, 1999 all in Gastil et al. 2008).

Hlubší systematictější posuzování informací způsobuje méně konzistentní názory (Barker & Hansen 2005 in Mutz 2008).

Pocit „komunitnosti“ který se skládá (také) ze společných přesvědčení, norem a hodnot by měl napomáhat kvalitě diskuse (Petrič, 2013 in Kuhar et al. 2019).

Poznatky k designu procesu projednávání plynoucí z rešerše efektů

1. **Positivní efekty facilitace:** design projednávání by měl zohlednit absenci facilitátora a snažit se vyvolat podobné pozitivní efekty dalšími svými parametry. Měl by podobně jako facilitátor navádět účastníky k dodržování deliberativních norem a standardů, tedy nastavit a pomáhat dodržovat pravidla diskuse; umožnit účastníkům nastavit si cíle a dosáhnout jich; zajistit, aby všichni měli možnost se do diskuse zapojit a aby byly vyslyšeny všechny hlasy a vést k shrnutí diskuse (blíže jsou standardy deliberace popsané

v další sekci). Design by měl také pomáhat vyvažovat překážky, které by mohly výše uvedenému stát v cestě (třeba různé rozdíly a nerovnosti mezi účastníky). Je také třeba pohlídat, aby design příliš neovlivňoval obsah diskuze nebo ji nestrukturoval přehnaně; aby příliš netlačil na dosažení konsenzu, což s sebou může nést riziko frustrace, hněvu či nespokojenosti s debatou ze strany účastníků, případně dosažení falešného konsenzu; nebo na racionální a logické argumenty, což může z debaty vylučovat různě znevýhodněné jedince (např. osoby s nižším formálním vzděláním, které jsou více obeznámeni s jiným typem komunikace, místo abstraktní argumentace může být vhodný třeba storytelling, sdílení příkladů z vlastního života a podobné).

- a. Při projednávání v bytových domech vycházíme z předpokladu, že si proces projednávání dané SVJ či družstvo zajistí zcela samo. Proto nemůžeme v designu procesu počítat s jeho zajištěním nezávislým facilitátorem. Z výše uvedeného nicméně vyplývá, že facilitátor má poměrně zásadní pozitivní vliv na průběh projednávání.
- b. Facilitovaná deliberace může podporovat normy podobné těm deliberativním, které přítomnost facilitátora podporuje = zapojení všech, spolupráce, vcítění se do ostatních, zvažování pohledů a názorů ostatních..., instrukce by tedy asi měly obsahovat výzvu k následování těchto hodnot a cílů.
- c. To, že facilitace příliš neovlivnila, jak jednotlivci hodnotili upřímnost ostatních a jak moc se navzájem vnímali jako kompetentní diskutující, mohlo být ovlivněno tím, že se diskutující dopředu znali. Tyto pocity jsou pravděpodobně relativně stálé a jsou ovlivněny historií vztahů, hodina a půl dlouhá diskuse tohle nejspíš nedokázala ovlivnit.
- d. Facilitace by měla nějakým způsobem adresovat dříve existující názory a hodnoty účastníků a ztransparentnit je. Facilitátor může vyvolat reflexi názorů, zmírnit je (a tím zvýšit šanci, že se změní ve prospěch nalezení společného zájmu). V designu bez facilitátora bude třeba tuto reflexi a adresování názorů a postojů vyvolat s pomocí moderátora z řad SVJ.

Proces musí poskytnout prostor pro vyjádření a reflexi postojů a názorů všech účastníků, kteří o to mají zájem a podpořit k vyjádření i ty, kteří se ostýchají. Svým nastavením může pomoci např.:

- vyhrazený prostor v diskusi pro každého účastníka;
 - zaznamenání názorů a postojů před schůzí a jejich sdílení např. e-mailem;
 - nastavení pravidel projednávání na schůzi a jejich zdůraznění účastníkům;
 - instrukce pro moderátora z řad SVJ/BD tak, aby se moderátor svou rolí co nejvíce přiblížil facilitátorovi (tj. zájem není prosadit jedno stanovisko, ale umožnit otevřenou diskusi všech stanovisek).
2. **Výměna informací o preferencích:** V procesu projednávání (např. v přípravné fázi či na začátku schůze) by mělo dojít k výměně informací o preferencích, což vede k vyšší šanci přijetí rozhodnutí, které je v souladu s preferencemi zapojených.
 3. **Positivní efekty naslouchání** lze posílit instrukcemi k tomu, aby lidé aktivně naslouchali, doptávali se, ujasňovali apod.
 4. **Vyjadřování (ne)souhlasu:** Instrukce by měly vyzývat účastníky, aby vyjádřili souhlas s ostatními, pokud ho cítí. Může pomoci i podpora vyjádření nesouhlasu – může být užitečné pro prozkoumání problému z více stran.
 5. **Posílení společných jmenovatelů a pocitu komunity:** pocit komunitnosti a sdílená přesvědčení, normy a hodnoty pozitivně ovlivňují kvalitu diskuse a spokojenost s diskusí. V designu je proto třeba podpořit a akcentovat, co má skupina společného.

6. **Dosažení cíle a uzavřená diskuze:** Jedinci vykazují vyšší spokojenost, pokud diskuze dosáhne nějakého cíle a působí uzavřeným dojmem. Spokojenost není cílem sama o sobě, ale může provázet další pozitivní jevy jako vyšší motivace účastnit se budoucích deliberací či zvýšená vnímaná legitimita rozhodnutí.
7. **Pocit respektu ze strany ostatních:** Může ovlivnit typ a množství sdílených informací. Design by měl tedy směřovat na zajištění respektujícího chování ze strany účastníků.
8. Pozitivní efekty (např. názorová změna či zvýšení znalostí) může mít nejen deliberace, ale **činnosti, které s deliberací souvisí:** Může se jednat třeba o seznámení se s materiály, individuální rozvaha nad nimi a podobné. Design by tedy měl vybízet k tomu, ať se účastníci tématu věnují i nad rámec samotné diskuze.

Standardy dobré deliberace

Základními komponentami dobré deliberativní diskuse jsou:

- 1) **Racionální diskuze** je nezbytný předpoklad pro efektivní deliberaci, přičemž racionální diskuzí se myslí diskuze opřená o fakta.
- 2) **Interaktivita**, tedy do jaké míry spolu účastníci interagují, reagují na sebe navzájem. Rozlišuje se formální (odpovídají na stejný podnět či otázku) a substantivní (reagují navzájem na své argumenty).
- 3) **Rovnost** mezi účastníky, rovnocenná možnost vyjádřit svůj názor a respektování tohoto názoru.
- 4) **Slušnost** diskuze na jazykové úrovni (absence urážek, jazykové projevy respektu atd.).
- 5) **Společný zájem** – skupina sdílí společný cíl, který jim umožňuje společně hledat řešení problému.
- 6) **Konstruktivita** diskuse se projevuje například tím, nakolik se lidé snaží najít společný zájem.

Z těchto komponent lze odvodit základní standardy dobré deliberativní diskuse. Problematická je v tomto ohledu složitost či přímo nemožnost formulovat k některým komponentám měřitelné ukazatele. Neexistuje tak ani možnost formulovat míry a standardy úspěšné deliberace – je např. jen obtížně představitelné, že bychom stanovili minimální míru konstruktivity či interaktivity diskuze, protože se jedná o složité charakteristiky, které v každé sledované skupině mohou mít jinou polohu, a navíc spolu silně souvisí. V jedné diskutující skupině tak může probíhat velmi živá a vzájemná debata, kde se ale diskutující budou ve svých reakcích a argumentech “míjet”, což bude vyvolávat vyšší potřebu na sebe vzájemně reagovat, upřesňovat argumenty a dotazy. Na druhé straně v jiné skupině může debata probíhat velmi přímočaře a srozumitelně a příspěvků tak bude méně, přestože diskuze bude velmi konstruktivní.

V existující literatuře lze nalézt řadu indikátorů kvality implementace deliberace. Používané ukazatele jsou téměř vždy vytvořeny ad hoc pro potřeby dané studie a neopakují se napříč projekty. Ukazatele je možné rozlišit do dvou skupin – ukazatele založené na pozorování výzkumníků (dobré kódovací schéma viz Stromer-Galley; 2007) a ukazatele založené na sebepopisu účastníků.

Prvním ukazatelem je **statistická reprezentativita vzorku**, který se delibrace účastní. Ta je zpravidla posuzována porovnáním distribuce vybraných sociodemografických proměnných, jako je věk, pohlaví a místo bydliště (viz např. Michels, A., & Binnema, H. (2019); Petts, J. (2001)). Druhým souvisejícím ukazatelem je **míra návratnosti/účasti** – kolik z potenciálních účastníků se delibrace zúčastnilo. Bohužel, návratnost je reportována sporadicky a není tedy možné určit, jaká běžná míra (Nabatchi, T. (2010); Scurr, T., Ganann, R., Sibbald, S. L., Valaitis, R., & Kothari, A. (2022)).

Třetí dimenzí je takzvaná “**Procedural Fairness**” - míra do které mohou účastníci ovlivňovat agendu setkání. Tato dimenze je zpravidla měřená sadou jednoduchých likertovských položek,

zodpovězených účastníky, např. “I felt that my ideas were heard at the [deliberative discussion]”, “I felt that my participation in the [deliberative discussion] was valued.” (Scurr, T., Ganann, R., Sibbald, S. L., Valaitis, R., & Kothari, A. (2022); Nabatchi, T. (2010)) a “Could you say what you wanted to, in the detail you wanted?”. V některých studiích byla tato dimenze deklarována za splněnou, pokud bylo účastníkům umožněno přidávat témata do agendy (Petts, J., 2001).

Čtvrtou opakovaně měřenou dimenzí kvality implementace je **přístup k informacím**. I tato dimenze je měřená jednou nebo více likertovskými položkami, např. “I feel that I was well prepared to participate in the DD.”, “The discussion at the DD was easy for me to understand.”, “I could easily read and understand all of the documents needed for me to participate in the DD” (Scurr et al, 2022) a “ In my opinion,[organizators] provided sufficient resources in terms of time and information (e.g. pre-meeting briefing papers) to enable me to take part in the discussion effectively.” (Rowe, G., Marsh, R., & Frewer, L. J., 2004).

Pátou dimenzí je **transparentnost procesu**. Ta je dosažena umožněním všech relevantních aktérů k deliberaci (Petts, J., 2001), případně zpětně hodnocena respondenty pomocí likertovských položek jako “In my opinion, the purposes of CEDA have been transparent to the delegates.” (Rowe, G., Marsh, R., & Frewer, L. J. 2004).

Šestou dimenzí je **prospěšnost**. Deliberace by měla být užitečnou pro všechny zúčastněné účastníky. Příkladem položek měřících prospěšnost je například “Did you learn anything new about [topic]?”, “Is [location] more empowered to adapt to the changing climate?” (Webler, T., Tuler, S., Dow, K., Whitehead, J., & Kettle, N., 2016), “It was helpful to have the opportunity to discuss different features of the problem, including (where possible) how it affects particular groups.” (Scurr et al, 2022).

Sedmou dimenzí je **otevřenost** – účastníci by měli mít možnost klást v průběhu deliberace otázky, diskuze by měla být umožněna všem zájemcům. Naplnění této dimenze vyplývá z designu studie (Petts, J., 2001).

Nástroje pro skupinové rozhodování

V samotném procesu projednávání lze uvažovat o využití některých existujících nástrojů pro rozhodování skupin. Po obecném popisu následuje příklad možnosti využití v kontextu projednávání v bytových domech.

Rozhodovací matice (decision matrix): metoda rozhodovací matice spočívá ve vypsání kritérií, stanovení jejich váhy a vyhodnocení více možností podle těchto kritérií. Při skupinovém rozhodování je každému kritériu přiřazena váha a alternativy jsou hodnoceny na základě těchto kritérií pomocí bodovacího systému. Pro každou možnost se vypočítá celkové skóre, které pomáhá při porovnávání a výběru nejvhodnější volby na základě nejvyššího celkového skóre, což usnadňuje strukturovaný a systematický přístup k dosažení konsenzu ve skupině.

Lze použít ke strukturování diskuse, zaznamenávání dílčích výsledků diskuse (např. hodnocení jednotlivých kritérií, hlavní argumenty pro a proti, obavy a názory v jednotlivých oblastech).

SWOT analýza: SWOT analýza je technika strategického plánování používaná při skupinovém rozhodování k posouzení silných a slabých stránek, příležitostí a hrozeb souvisejících s konkrétním rozhodnutím nebo situací. Při této metodě skupina identifikuje vnitřní silné a slabé stránky, jako jsou zdroje a schopnosti, a vnější příležitosti a hrozby, jako jsou tržní trendy nebo konkurence. Společným zkoumáním těchto faktorů skupina získá přehled o možných výsledcích rozhodnutí, což jí umožní využít silné stránky, řešit slabé stránky, využít příležitosti a zmírnit hrozby, a napomůže tak informovanému a ucelenému rozhodování.

Lze použít ke kategorizaci probíraných podnětů na příležitosti, hrozby, které založení energetického společenství pro SVJ/BD představuje a na silné a slabé stránky projektu.

Delphi metoda: Metoda Delphi je strukturovaný a iterativní přístup ke skupinovému rozhodování, při němž experti poskytují anonymní podklady v několika kolech. Při této metodě facilitátor shromažďuje názory nebo prognózy účastníků bez přímé interakce, shromažďuje odpovědi a znovu je rozděluje pro další upřesnění v následujících kolech. Tímto anonymním a řízeným procesem se postupně dosahuje konsenzu, což skupině umožňuje konvergovat ke kolektivnímu rozhodnutí nebo prognóze a zároveň minimalizuje předpojatost a usnadňuje zkoumání různých perspektiv.

Samotná metoda zahrnující experty je v kontextu bytového domu nepoužitelná, lze z ní ale čerpat inspiraci pro asynchronní projednávání v jednotlivých kolech - tj. členové SVJ/BD vyjadřují (zřejmě online) svoje stanovisko a jejich zdůvodnění, moderátor vytváří shrnutí, které rozesílá a spouští další kolo formulace stanovisek.

Plus-Minus Diagram: Diagram Plus-Minus-Interesting (PMI) je nástroj brainstormingu používaný při skupinovém rozhodování k analýze pozitivních aspektů (plus), negativních aspektů (minus) a zajímavých nebo podnětných prvků (interesting) rozhodnutí, nápadu nebo situace. Účastníci uvádějí zvláště klady, zápory a zajímavé aspekty, což podporuje kritické myšlení a komplexní hodnocení. Vizualním uspořádáním těchto faktorů do tří kategorií pomáhá tabulka PMI skupinám zvážit výhody, nevýhody a potenciální důsledky rozhodnutí, čímž podporuje vyvážené zvažování různých hledisek, které pomáhá při informovaném rozhodování.

Klasický nástroj, který může posloužit pro uspořádání průběžných stanovisek vyplývajících z diskuse - moderátor je může zapisovat do kategorií plusů a mínusů (a "zajímavého" či "potřebujeme další informace"), což usnadní následné shrnutí celé diskusi a závěrečnou bilanci směřující k celkovému rozhodnutí.

Rozhodovací strom (Decision Tree): Metoda rozhodovacího stromu při skupinovém rozhodování zahrnuje vytvoření vizuálního znázornění možností, pravděpodobností a možných výsledků. Umožňuje skupině analyzovat různé alternativy a jejich důsledky v různých bodech rozhodování. Systematickým načrtnutím potenciálních cest a s nimi spojených rizik nebo odměn pomáhá metoda rozhodovacího stromu skupinám pochopit složité scénáře, identifikovat optimální volby a přijímat informovaná rozhodnutí na základě vypočtených pravděpodobností a potenciálních výsledků.

Samotné SVJ/BD při svém projednávání zřejmě rozhodovací strom vytvářet nemusí - na to je řešený problém vlastně vcelku přehledný. Lze ale uvažovat o vytvoření modelového rozhodovacího stromu, kterým by SVJ/BD ve svém projednávání procházela, což by jim pomohlo strukturovat otázky, diskusi i bilanci jednotlivých aspektů založení energetického společenství.

Multicriteria (Decision) Analysis - MC(D)A

Jedná se o širokou rodinu přístupů snažící se organizaci konzultačních procesů s pomocí mapování preferencí stakeholderů a informování rozhodujících osob o těchto preferencích. Obvykle se postupy používají pro výběr z několika různých alternativ. Plné provedení této metody obvykle vyžaduje facilitátora a další podporu.

Inspirativní může být celková logika či některé dílčí kroky. Konkrétně mohou být užitečné stanovení toho, co je pro skupinu důležité, tedy hodnotících kritérií, jejich seřazení dle důležitosti (obojí klidně součtem individuálních preferencí zjištěných předem), jejich zviditelnění a snaha jejich optikou posuzovat diskutované řešení (s prioritizací těch nejdůležitějších).

Pod MCA spadají tyto metody, ve kterých je akcentován deliberativní/participativní prvek: Goal-Achivement Matrix (nejméně participativní), Participatory Multicriteria Evaluation, Deliberative

Multicriteria Evaluation, Social Multi-Criteria Evaluation, Multi-Actor Multi-Criteria Analysis, Policy-Led Multi-Criteria Analysis, Multi-Criteria Mapping (nejvíce participativní; zbytek neseřazen).

Deliberativní multikriteriální hodnocení (Deliberative Multicriteria Evaluation):

Deliberativní multikriteriální hodnocení (DMCE) je metoda skupinového rozhodování, která kombinuje více kritérií pro posouzení a stanovení priorit alternativ. Zahrnuje jednání mezi účastníky, kteří kolektivně zvažují a řadí možnosti na základě různých kritérií. Prostřednictvím strukturovaných diskusí a iteračních procesů se DMCE snaží dosáhnout konsenzu na základě zvážení různých pohledů, hodnot a kompromisů, což vede k informovaným rozhodnutím, která jsou v souladu s cíli a preferencemi skupiny.

Využití nástrojů v procesu projednávání

Z uvedených nástrojů jsou v situaci rozhodování SVJ a BD potenciálně využitelné všechny. Problematické ale může být jejich zavádění ve společenském kontextu České republiky a jednotlivých společenství. Málokteré společenství či družstvo se totiž obvykle rozhoduje s využitím jakýchkoliv podobných nástrojů a povětšinou spoléhá na otevřenou debatu, popřípadě její absenci (tj. předložení hotového návrhu rozhodnutí předsednictvem) a hlasování. V tomto světle očekáváme, že navrhnout použití příliš složitých nebo nezvyklých nástrojů rozhodování by mohlo deliberativní proces ovlivnit spíše negativně - pozornost by byla soustředěna na nezvyklý formát, ve kterém by se účastníci museli zorientovat a pocvičit a který by tak nemuseli všichni přijmout.

Z těchto důvodů jsme v návrhu deliberativního procesu vycházeli z jednoduchého nástroje plus-mínus diagramu pro strukturování debaty a rozvahy jejích jednotlivých účastníků a logiku strukturování témat k diskuzi jsme založili na myšlence rozhodovacího stromu.

Sekce V: Návrh deliberativního procesu

Proč o FVE jednat trochu jinak, než jste zvyklí?

- Pořízení fotovoltaické elektrárny (FVE) a sdílení vyrobené energie je výhodné pro většinu bytových domů a jejich obyvatel. Může být ale náročné vše vysvětlit a společně se rozhodnout, jestli FVE jako společenství či družstvo chcete, nebo ne.
- Společenství a družstva mají zkušenosti s projednáváním větších investic. Pořízení FVE může být ale pro obyvatele méně přehledné a srozumitelné než jiné velké investice, jako například zateplení. Je třeba rozhodnout také o rozdělení vyrobené energie.
- Nová legislativa upravuje i takový model sdílení, ve kterém se nemusí zapojit všichni členové SVJ či družstva. Investice do pořízení FVE je ale ve většině případů společná a společenství či družstvo ji musí schválit dle svých stanov.
- Z těchto i dalších důvodů je dobré věnovat procesu projednávání FVE zvláštní pozornost a péči. Rozhodnutí, ať již kladné či záporné, je z principu zavazující, a je ho tedy vhodné dostatečně rozmyslet.

Proč o FVE jednat dle tohoto návrhu?

- **Informovaní lidé se rozhodují lépe.** Navržený proces poskytuje oporu pro přehledné předložení návrhu obyvatelům domu a jeho následné prodiskutování. Návrh také odkazuje na řadu informačních materiálů a další užitečné nástroje, které mohou výboru či představenstvu a obyvatelům domu pomoci se zorientovat v problematice a zodpovědně se rozhodnout.
- **Lidé, kteří spolu otevřeně komunikují, se jako kolektiv rozhodují lépe.** Postup projednávání je navržen tak, aby posiloval informovanost obyvatel domu, transparentnost a otevřenost rozhodování, respekt mezi jeho účastníky, i spokojenost s výsledným rozhodnutím. Tím nemusí být nutně podpora pořízení FVE. Důležité je nalézt shodu na tom, co je výhodné pro konkrétní bytový dům.
- **Navrhovaný postup vychází ze zkušeností z českých SVJ a družstev i z odborných poznatků o projednávání (deliberaci).** Z praxe víme, že důležité pro úspěch jednání jsou zejména:
 - otevřená komunikace,
 - srozumitelná prezentace informací,
 - jasné a jednoduché vysvětlení přínosů a nákladů,
 - účinné vypořádání se s obavami,
 - argumentace a projednávání založené na faktech a informacích,
 - budování vzájemné důvěry a společná vize či cíl.

Tyto body jsou v návrhu zohledněny a snaží se je naplňovat.

Jak to celé funguje?

V **první fázi** doplníte podklady, které Vám poskytneme, o některá konkrétní čísla, informujete s jejich pomocí účastníky jednání (e-mailem nebo i osobně na informačním setkání) a svoláte v souladu se stanovami schůzi společenství/družstva. **Druhou fází** je schůze, kde, v ideálním případě, dojde k rozhodnutí o tom, jestli FVE pořídíte, nebo ne. Pokud na schůzi není o tomto rozhodnuto, je třeba zodpovědět otevřené otázky a obě fáze zopakovat.

(Rozhodnete-li se FVE pořídit, je přirozeně potřeba realizovat další následné kroky. V jejich rámci výbor či představenstvo připravuje konkrétní projekt s firmou (pravděpodobně více nabídek), který pak opět projde projednáváním a hlasováním na schůzi. Předmětem těchto následných kroků jsou konkrétní parametry realizace a výběr dodavatele. Tyto následné kroky nejsou naší metodikou pokryty.)

Shrnutí doporučeného procesu

Co dělat?	Jaké nástroje z metodiky využít?
Rozhodnout, kdo bude projednávání organizovat a posléze i předsedat schůzi.	
Zjistit, zda je možné FVE na dům instalovat, jaký je výhled rekonstrukce střechy a zda bude možné připojení do distribuční sítě.	Rozcestník užitečných zdrojů a kontaktů
Připravit či nechat zpracovat prvotní (orientační) kalkulaci.	Kalkulačky a návody v Rozcestníku
Zjistit možnosti financování: shrnutí zdrojů SVJ/BD, dotace, možnosti úvěru.	
Svolat schůzi, stanovit datum informačního setkání a spolu s pozvánkou poslat podkladové materiály.	Podkladové materiály tvoří: <ul style="list-style-type: none"> • Shrnutí základních informací • Manuál UKEN k sdílení energie v bytových domech • Informace o průběhu schůze
Dle vlastní úvahy před schůzí svolat ještě Doplnkové informační setkání (<i>může pomoci některé věci vyjasnit</i>)	
Nejprve 14 dní a pak ještě jednou 5 dní před schůzí poslat připomínku schůze a prosbu o nastudování podkladů.	
Zahájit schůzi, shrnout její cíle a navrhovaný postup.	Manuál pro předsedající
Shrnout princip FVE a sdílení energie v domě.	Shrnutí základních informací (<i>vytištěno</i>)
Zjistit počáteční preference hlasováním zdvižením ruky.	
Zarámovat diskusi dvěma oblastmi: technická vhodnost FVE a výhodnost.	
Připomenout cíle diskuse a doporučení k diskusi.	
Shrnout informace k technické vhodnosti.	Zjištění z přípravné fáze: zda je možné FVE na dům instalovat, výhled rekonstrukce střechy.
Diskutovat technickou vhodnost.	
Shrnout informace k ekonomické výhodnosti.	Shrnutí základních informací (<i>kalkulace</i>) Zjištění z přípravné fáze: možnosti financování
Diskutovat ekonomickou výhodnost.	
Diskutovat další podněty („bod Různé“).	
Hlasovat o usnesení.	
Rozhodnout o dalších krocích.	

Evaluace úspěšnosti deliberativního procesu v tomto projektu

Navržená evaluační kritéria podstatně vychází z [Evaluation Guidelines for Representative Deliberative Processes](#).

Kritéria sledovaná dotazováním participujících osob prováděné před deliberací a po realizované členské schůzi:

Kvalita deliberace	
Kritérium	Hodnocení
Procedural fairness / rovnost participace	subjektivní hodnocení participujících
Přístup k informacím	
Prospěšnost	
Konstruktivita (nakolik se lidé snaží najít společný zájem)	
Slušnost a respektující diskuse	
Neutralita facilitace (zajišťuje rovné příležitosti v diskusi)	
Chování moderátora	
Společný zájem (do jaké míry skupina sdílí společný zájem)	míra souladu
Genderová rovnost	rozdíl vnímané férovosti mezi muži a ženami
Dopady deliberace	
Kritérium	Hodnocení
Změna postojů - INDIVIDUÁLNÍ	míra změny postojů mezi vyplněním před a po
Změna postojů - SKUPINOVÁ	
Změna znalostí	
Další sledované ukazatele	
Kritérium	Hodnocení
Konsensus	subjektivní hodnocení participujících
Kompromisnost	

Kritéria sledovaná pozorováním na členské schůzi:

Kritérium	Sledovaná kategorie	Příklady projevů
Spravedlivé procesy	Spravedlnost	<i>snaha o narovnání nespravedlnosti, nerovnosti – např. výzva málo aktivního člena či skupiny k vyjádření</i>
	Nespravedlnost	<i>osoba opanující prostor či zastrahující ostatní od projevu</i> <i>výbor někoho blokuje ve vyjadřování</i> <i>někomu není poskytnut fyzický prostor pro participaci</i> <i>neumožnění dokončit promluvu, skákání do řeči s účelem někoho umlčet</i> <i>někdo se nedostává ke slovu (může být nenapádné)</i>
Interaktivita (zejména v kontextu tématu, ostatní zaznamenat okrajově)	Interaktivita	<i>výbor vyzve plénum k dotazům, názorům apod.</i> <i>reflexe dění v projednávání – např. identifikace probíhajícího konfliktu, či konsensu, poznámky k procesu („Tak jsme se se tu hezky shodli“ nebo „Dneska nám to ale pěkně ubíhá“), nejedná se o komentář přímo k našemu procesu, na to je speciální kategorie</i>

		<i>tázání se a formulace otázek – zejména otázek „do pléna“ a otázek na dovysvětlení promluv ostatních, buď ohledně procesu nebo tématu</i>
	Absence interaktivity	<i>mlčení většiny (hluchá místa) nedávají pozor, nejsou duchapřítomní</i>
Konstruktivita (nakolik se lidé snaží najít společný zájem, opět v kontextu tématu)	Konstruktivita	<i>dosahují společných dílčích rozhodnutí či shody</i>
	Nekonstruktivita (indikátor nekonstruktivity je také neslušnost)	<i>nejsou schopni dokončit diskusi dílčího problému, dojít k rozhodnutí, nebo výsledku a např. odkládají téma na jindy výskyt nekonstruktivního skákání do řeči či přerušení promluv s účelem odvést od procesu či tématu</i>
		<i>zjevné obstrukce (např. přílišným lpěním na byrokratických aspektech), nespolupráce, ignorování, odvádění od tématu</i>
Racionalita (opět v kontextu tématu)	Racionalita	<i>zdůvodněné projevy k tématu, stanoviska, návrhy řešení, vysvětlování, včetně odkazování na zdroje</i>
	Neracionalita	<i>nezdůvodněné projevy k tématu, argumentační fauly</i>
Slušnost a respektující diskuse	Slušnost	<i>ocenění příspěvku do diskuse znevažování promluv ostatních</i>
	Jemná neslušnost	<i>sarkasmus, jízlivé poznámky</i>
	Neslušnost	<i>slovní útoky na ostatní (sarkasmus, jízlivé poznámky) vulgarity, křik, fyzické násilí</i>
		<i>nenávistné projevy založené na příslušnosti k nějaké skupině (ageismus, sexismus, xenofobie...)</i>
Leadership tématu či procesu	Lobbying za téma	<i>někdo výrazněji lobbuje za pořízení FVE</i>
	Lobbying proti tématu	<i>někdo výrazněji lobbuje proti pořízení FVE</i>
	Lobbying za proces	<i>snaha o navrácení k procesu / uklidnění atmosféry</i>
Shared Mental Model (sdílené představy o tématu, procesu, kolektivně, opět v kontextu tématu)	Přítomnost sdílených představ	<i>shoda na představách o FVE, shoda v dílčích tématech</i>
	Absence sdílených představ	<i>rozdílné představy o pořízení FVE, neshoda v dílčích tématech zmatení, neporozumění, nejasnosti, dovyptávání (zaznamenat, zda se jedná o proces nebo téma)</i>
Následování procesu a tématu (dle Průvodce pro předsedající)	Odchylky od procesu	<i>významnější odchylky od doporučeného procesu jednávání</i>
	Odchylky od tématu	<i>významnější odchylky od tématu</i>
	Komentáře k procesu	<i>komentáře ohledně námi doporučeného procesu</i>
	Odkazování na materiály	<i>odkazování na námi doporučené informační materiály</i>

Seznam zdrojů

- Ameli, N., & Brandt, N. (2015). Determinants of households' investment in energy efficiency and renewables: Evidence from the OECD survey on household environmental behaviour and attitudes. *Environmental Research Letters*, 10(4), 044015. <https://doi.org/10.1088/1748-9326/10/4/044015>
- Bauwens, T. (2016). Explaining the diversity of motivations behind community renewable energy. *Energy Policy*, 93, 278–290. <https://doi.org/10.1016/j.enpol.2016.03.017>
- Best, R., Burke, P. J., & Nishitaten, S. (2019). Understanding the determinants of rooftop solar installation: Evidence from household surveys in Australia. *Australian Journal of Agricultural and Resource Economics*, 63(4), 922–939. <https://doi.org/10.1111/1467-8489.12319>
- Black, L. W., University, O., Burkhalter, S., & State, H. (2013). Methods for Analyzing and Measuring Group Deliberation. In *Sourcebook for Political Communication Research*. Routledge.
- Caluwaerts, D., Bernaerts, K., Kesberg, R., Smets, L., & Spruyt, B. (2023). Deliberation and polarization: A multi-disciplinary review. *Frontiers in Political Science*, 5. <https://www.frontiersin.org/articles/10.3389/fpos.2023.1127372>
- Capellán-Pérez, I., Johannisova, N., Young, J., & Kunze, C. (2020). Is community energy really non-existent in post-socialist Europe? Examining recent trends in 16 countries. *Energy Research & Social Science*, 61, 101348. <https://doi.org/10.1016/j.erss.2019.101348>
- Dryzek, J. S., Bächtiger, A., Chambers, S., Cohen, J., Druckman, J. N., Felicetti, A., Fishkin, J. S., Farrell, D. M., Fung, A., Gutmann, A., Landemore, H., Mansbridge, J., Marien, S., Neblo, M. A., Niemeyer, S., Setälä, M., Slothuus, R., Suiter, J., Thompson, D., & Warren, M. E. (2019). The crisis of democracy and the science of deliberation. *Science*, 363(6432), 1144–1146. <https://doi.org/10.1126/science.aaw2694>
- Eveland, W. P., Henry, C. M., & Appiah, O. (2023). The implications of listening during political conversations for democracy. *Current Opinion in Psychology*, 52, 101595. <https://doi.org/10.1016/j.copsyc.2023.101595>
- Fishkin, J. S. (1995). *The Voice of the People: Public Opinion and Democracy*.
- Fishkin, J. S., & Luskin, R. C. (2005). Experimenting with a Democratic Ideal: Deliberative Polling and Public Opinion. *Acta Politica*, 40(3), 284–298. <https://doi.org/10.1057/palgrave.ap.5500121>
- Gaertner, S. L., & Dovidio, J. F. (b.r.). *Reducing Intergroup Bias: Elements of Intergroup Cooperation*.
- Gastil, J. (2018). The Lessons and Limitations of Experiments in Democratic Deliberation. *Annual Review of Law and Social Science*, 14(1), 271–291. <https://doi.org/10.1146/annurev-lawsocsci-110316-113639>
- Goeree, J. K., & Yariv, L. (2011). An Experimental Study of Collective Deliberation. *Econometrica*, 79(3), 893–921.
- Grillos, T. (2022). Participation Improves Collective Decisions (When It Involves Deliberation): Experimental Evidence From Kenya. *British Journal of Political Science*, 52(4), 1728–1747. <https://doi.org/10.1017/S0007123421000375>
- Hauge, Å. L., Thomsen, J., & Löfström, E. (2013). How to get residents/owners in housing cooperatives to agree on sustainable renovation. *Energy Efficiency*, 6(2), 315–328. <https://doi.org/10.1007/s12053-012-9175-5>

- Himmelroos, S., & Christensen, H. S. (2014). Deliberation and Opinion Change: Evidence from a Deliberative Mini-public in Finland. *Scandinavian Political Studies*, 37(1), 41–60. <https://doi.org/10.1111/1467-9477.12013>
- Charters, B., & Heffernan, T. (2021). A conceptual model identifying apartment owners' attitude formation towards solar photovoltaic (PV) adoption. *Property Management*, 39(3), 325–342. <https://doi.org/10.1108/PM-08-2020-0049>
- Kalkbrenner, B. J., & Roosen, J. (2016). Citizens' willingness to participate in local renewable energy projects: The role of community and trust in Germany. *Energy Research & Social Science*, 13, 60–70. <https://doi.org/10.1016/j.erss.2015.12.006>
- Karytsas, S., & Theodoropoulou, E. (2022). Determinants of citizens' involvement in community energy initiatives. *International Journal of Sustainable Energy*, 41(11), 1836–1848. <https://doi.org/10.1080/14786451.2022.2118277>
- Kim, P., Kim, J., & Yim, M.-S. (2020). How deliberation changes public opinions on nuclear energy: South Korea's deliberation on closing nuclear reactors. *Applied Energy*, 270, 115094. <https://doi.org/10.1016/j.apenergy.2020.115094>
- Koirala, B. P., Araghi, Y., Kroesen, M., Ghorbani, A., Hakvoort, R. A., & Herder, P. M. (2018). Trust, awareness, and independence: Insights from a socio-psychological factor analysis of citizen knowledge and participation in community energy systems. *Energy Research & Social Science*, 38, 33–40. <https://doi.org/10.1016/j.erss.2018.01.009>
- Krajhanzl, J., Chabada, T., Svobodová, R., Kácha, O., Vintř, J., Becková, A., Kašperová, M., Slámová, Z., Švejďová, K., & Zákopčanová, K. (2021). *České klima 2021: Mapa českého veřejného mínění v oblasti změny klimatu* [Research report]. Katedra environmentálních studií FSS MU. <https://webcentrum.muni.cz/media/3331473/czklima2021.pdf>
- Kuhar, M. (2013). Exploring Psychological Factors Influencing Deliberation. *Interdisciplinary Description of Complex Systems*, 11(4), 415–426. <https://doi.org/10.7906/indecs.11.4.6>
- Luskin, R. C., Fishkin, J. S., & Jowell, R. (2002). Considered Opinions: Deliberative Polling in Britain. *British Journal of Political Science*, 32(3), 455–487. <https://doi.org/10.1017/s0007123402000194>
- Makešová, M., Valentová, M., & Pilnáček, M. (2023). *Motivace domácností pro pořízení fotovoltaických elektráren: Typologie investorů*. Fakulta elektrotechnická, ČVUT v Praze. <https://fel.cvut.cz/aktualne/novinky/2023/10/motivace-domacnosti-pro-porizeni-fotovoltaickych-elektraren.pdf>
- Mansbridge, J., Bohman, J., Chambers, S., Christiano, T., Fung, A., Parkinson, J., Thompson, D. F., & Warren, M. E. (2012). A systemic approach to deliberative democracy. In J. Mansbridge & J. Parkinson (Ed.), *Deliberative Systems: Deliberative Democracy at the Large Scale* (s. 1–26). Cambridge University Press. <https://doi.org/10.1017/CBO9781139178914.002>
- Michels, A., & Binnema, H. (2019). Assessing the Impact of Deliberative Democratic Initiatives at the Local Level: A Framework for Analysis. *Administration & Society*, 51(5), 749–769. <https://doi.org/10.1177/0095399718760588>
- Mojzisch, A., & Schulz-Hardt, S. (2010). Knowing others' preferences degrades the quality of group decisions. *Journal of Personality and Social Psychology*, 98(5), 794–808. <https://doi.org/10.1037/a0017627>
- MŽP (n.d.). *Nové dotace pro bytové domy*. Ministerstvo životního prostředí. Dostupné online z https://www.mzp.cz/C1257458002F0DC7/cz/news_20230525-Nova-zelena-

[usporam-nabidne-vyhodnejsi-podminky-pro-bytove-domy-Na-dotace-lepe-dosahnou-nizkoprijmove-domacnosti/\\$FILE/TK NZU Bytovky.pdf](#)

- Nabatchi, T. (2010). Deliberative Democracy and Citizenship: In Search of the Efficacy Effect. *Journal of Deliberative Democracy*, 6(2), Article 2. <https://doi.org/10.16997/jdd.109>
- Petts, J. (2001). Evaluating the Effectiveness of Deliberative Processes: Waste Management Case-studies. *Journal of Environmental Planning and Management*, 44(2), 207–226. <https://doi.org/10.1080/09640560120033713>
- Roodenrijs, J. C. M., Hegger, D. L. T., Mees, H. L. P., & Driessen, P. (2020). Opening up the Black Box of Group Decision-Making on Solar Energy: The Case of Strata Buildings in Amsterdam, the Netherlands. *Sustainability*, 12(5), Article 5. <https://doi.org/10.3390/su12052097>
- Rowe, G., Marsh, R., & Frewer, L. J. (2004). Evaluation of a Deliberative Conference. *Science, Technology, & Human Values*, 29(1), 88–121.
- Saarikoski, H., & Mustajoki, J. (2021). Valuation through deliberation—Citizens' panels on peatland ecosystem services in Finland. *Ecological Economics*, 183, 106955. <https://doi.org/10.1016/j.ecolecon.2021.106955>
- Scurr, T., Ganann, R., Sibbald, S. L., Valaitis, R., & Kothari, A. (2022). Evaluating Public Participation in a Deliberative Dialogue: A Single Case Study. *International Journal of Health Policy and Management*, 1. <https://doi.org/10.34172/ijhpm.2022.6588>
- Sdílení elektrické energie v bytových domech. (2022). Ministerstvo životního prostředí ČR.
- Společenství vlastníků jednotek. (2024). In *Wikipedie*. https://cs.wikipedia.org/w/index.php?title=Spole%C4%8Denstv%C3%AD_vlastn%C3%ADk%C5%AF_jednotek&oldid=23566196
- Staňková, N., Nesládek, M., & Belch, W. (2023). *Sociologický výzkum postojů a informovanosti veřejnosti. České vysoké učení technické v Praze*.
- Steiner, J. (Ed.). (2012). Newest version of Discourse Quality Index (DQI). In *The Foundations of Deliberative Democracy: Empirical Research and Normative Implications* (s. 268–271). Cambridge University Press. <https://doi.org/10.1017/CBO9781139057486.013>
- Stromer-Galley, J., & Muhlberger, P. (2009). Agreement and Disagreement in Group Deliberation: Effects on Deliberation Satisfaction, Future Engagement, and Decision Legitimacy. *Political Communication*, 26(2), 173–192. <https://doi.org/10.1080/10584600902850775>
- Unie komunitní energetiky. (2023). *Jak na společnou FVE u bytových domů poradí nový manuál*. Unie komunitní energetiky. <https://www.uken.cz/blog/jak-na-spolecnou-fve-u-bytovych-domu-poradi-novy-manual>
- Webler, T., Tuler, S., Dow, K., Whitehead, J., & Kettle, N. (2016). Design and evaluation of a local analytic-deliberative process for climate adaptation planning. *Local Environment*, 21(2), 166–188. <https://doi.org/10.1080/13549839.2014.930425>
- Wironen, M. B., Bartlett, R. V., & Erickson, J. D. (2019). Deliberation and the Promise of a Deeply Democratic Sustainability Transition. *Sustainability*, 11(4), Article 4. <https://doi.org/10.3390/su11041023>